



Τηλεργασία εδώ και τώρα

Τη θεωρούν επείγουσα οι **συντεχνίες των δημοσίων υπαλλήλων**

Του Αδάμου Αδάμου

Μια ενδεχόμενη νέα αντιγραφή των μέτρων που ανακοινώθηκαν στην Ελλάδα για αναχαίτηση της πανδημίας, όσον αφορά τουλάχιστον το θέμα της τηλεργασίας στη δημόσια υπηρεσία, δεν θα προκαλούσε έκπληξη, αλλά ούτε και αντιδράσεις στους εργασιακούς φορείς, αφού ήδη οι **συντεχνίες των δημοσίων υπαλλήλων** πιέζουν εδώ και μέρες προς αυτήν την κατεύθυνση. Οι πιέσεις άρχισαν περί τα μέσα Οκτωβρίου, όταν τα κρούσματα άρχισαν να καταγράφουν τριψήφιους αριθμούς σχεδόν επί καθημερινής βάσης, με τις ανησυχίες να εξακολουθούν να υφίστανται, καθώς οι χώροι εργασίας παραμένουν ψηλά στη λίστα των κύριων χώρων μετάδοσης του κορονοϊού.

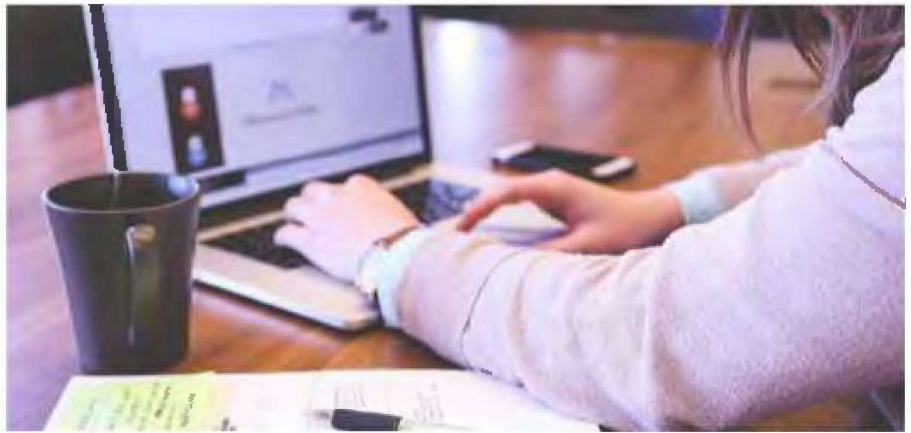
Μιλώντας στον «Φ», ο γ.γ. της ΠΑΣΥΔΥ Στρατής Ματθαίου ανέφερε πως η συντεχνία επαναφέρει πλέον με πιο έντονο τρόπο το αίτημά της για τηλεργασία, λαμβάνοντας υπόψη τα νέα επιδημιολογικά δεδομένα. «Μας ανησυχεί η πορεία των γεγονότων και θεωρούμε πως δεν μπορούμε πλέον να κα-

Η απουσία ρυθμιστικού πλαισίου καθιστά επιφυλακτικούς τους εργοδότες στο ενδεχόμενο επιβολής της τηλεργασίας, με διατάγματα, στον ιδιωτικό τομέα

θυστερούμε την τηλεργασία, η οποία επιβάλλεται για περιορισμό της διάδοσης του ιού και για προστασία των εργαζομένων», είπε, σημειώνοντας πως ήδη κάποια τμήματα και ημικρατικοί οργανισμοί με δική τους πρωτοβουλία έχουν επαναφέρει την εξ αποστάσεως εργασία. «Θεωρούμε», πρόσθεσε, «πως επιβάλλεται πλέον να εφαρμοστεί το μέτρο οριζόντια, όπου αυτό είναι δυνατό, αφού υπάρχει ήδη και η εμπειρία που αποκτήθηκε κατά την περίοδο του lockdown».

Και κυλιόμενο ωράριο

Την ανάγκη επαναφοράς της τηλεργασίας στο δημόσιο, αλλά και την εξέταση εφαρμογής κυλιόμενου ωραρίου, προκειμένου να αποφευχθεί συγχρωτισμός πολλών ατόμων την ίδια ώρα στα γραφεία, τονίζει και ο πρόεδρος της Ανεξάρτητης **Συντεχνίας Δημοσίων Υπαλλήλων** Κύπρου (ΑΣΔΥΚ), Γεώργιος Χωραττάς. Οι εισηγήσεις της συντεχνίας, είπε, τέθηκαν και ενώπιον των υπουργών Οικονομικών και Υγείας στο πλαίσιο της σύσκεψης που έγινε στις 16 Οκτωβρίου, με στόχο την



αναχαίτηση της διασποράς του ιού στους εργασιακούς χώρους. Η λήψη επιπλέον μέτρων λόγω της κατάστασης, πρόσθεσε, είναι μονόδρομος πλέον, όχι μόνο για προστασία της δημόσιας υγείας και των εργαζομένων, αλλά και για αποφυγή τλαιπιωρίας του κοινού με κλείσιμο τμημάτων. Προκειμένου να αποφευχθεί αυτό, πέραν του κυλιόμενου ωραρίου, θα μπορούσε να εξεταστεί και η εκ περιτροπής εργασία από το σπίτι και από το γραφείο, πρόσθεσε. «Η κατάσταση ενόψει και του χειμώνα δεν αναμένεται να βελτιωθεί, επομένως

πρέπει να βρεθούν λύσεις χωρίς περαπέρω καθυστέρηση», ανέφερε.

Αίτημα για άμεση επιστροφή της τηλεργασίας στο δημόσιο υπάρχει και από την συντεχνία Ισότητα, με τον πρόεδρό της, Πρόδρομο Χριστοφή, να δηλώνει στον «Φ» πως ήδη η κυβέρνηση έχει καθυστερήσει στη λήψη σχετικής απόφασης. Με τη σειρά του αναγνώρισε πως με τον αριθμό των κρουσμάτων που ανακοινώνονται υπάρχει σοβαρός κίνδυνος αρκετά τμήματα (και) του δημοσίου να παραλύσουν.

ΣΥΣΤΑΣΕΙΣ ΑΛΛΑ ΚΑΙ ΕΠΙΦΥΛΑΞΕΙΣ ΣΤΟΝ ΙΔΙΩΤΙΚΟ ΤΟΜΕΑ

Στον ιδιωτικό τομέα, πάντως, εδώ και μέρες αρκετές επιχειρήσεις έχουν στείλει μέρος του προσωπικού τους στο σπίτι ή διευθετούν βάρδιες εκ περιτροπής εργασίας. Για το θέμα, τόσο η ΟΕΒ όσο και το ΚΕΒΕ έχουν προχωρήσει και σε συστάσεις προς τα μέλη τους. Εντούτοις, φαίνεται να υπάρχουν επιφυλάξεις από ορισμένες επιχειρήσεις. Μιλώντας στον «Φ», ο γ.γ. του ΚΕΒΕ Μάριος Τσιακκής ανέφερε πως ο προβληματισμός αφορά κυρίως τα μειονεκτήματα που προκύπτουν κάποτε από την τηλεργασία, όπως είναι οι δυσκολίες στον έλεγχο της παραγωγικότητας και της εύρυθμης λειτουργίας μιας επιχείρησης.

Τις επιφυλάξεις στην εφαρμογή της τηλεργασίας επιβεβαίωσε μιλώντας στον «Φ» και η διευθύντρια του Τμήματος Εργασιακών Σχέσεων της ΟΕΒ Λένα Παναγιώτου. Όπως επισημάνει, η απουσία νομοθετικού πλαισίου όσον αφορά την εξ αποστάσεως εργασία, αλλά και το αυξημένο κόστος που μπορεί να προκύψει με την τηλεργασία, ειδικότερα εάν δεν υπάρχει η απαραίτητη υποδομή (φορητοί υπολογιστές κ.α.) εντείνει αυτές τις επιφυλάξεις, οι οποίες σχετίζονται και με την ευθύνη των εργοδοτών έναντι των εργαζομένων που εργάζονται από απόσταση. Τόσο το ΚΕΒΕ όσο και η ΟΕΒ, παρά τις συστάσεις τους, φαίνεται την ίδια ώρα να μην ευνοούν την επιβολή της τηλεργασίας στον ιδιωτικό τομέα μέσω διαταγμάτων, με τις δύο οργανώσεις να επικαλούνται πρακτικά, κυρίως, ζητήματα. Επιπρόσθετα, σύμφωνα με τον κ. Τσιακκή, υπάρχει επαρκής σοβαρότητα και υπευθυνότητα και στον ιδιωτικό τομέα για διασφάλιση της δημόσιας υγείας και τήρησης των μέτρων, χωρίς αυτά να επιβάλλονται, καθώς και η επίγνωση των συνεπειών που θα επηρεάσει στην οικονομία τυχόν περαπέρω εκτροχιασμός της κατάστασης.