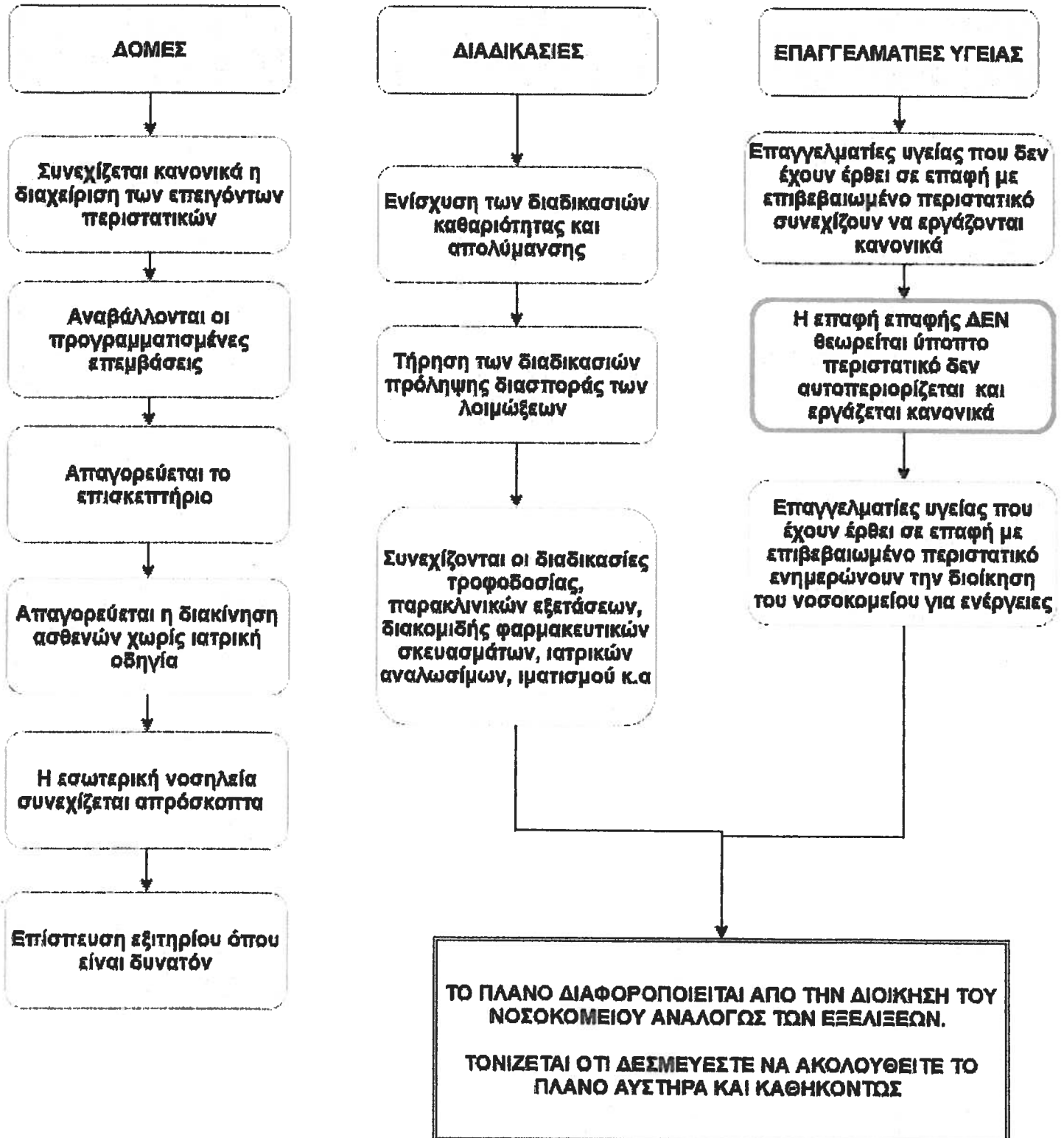
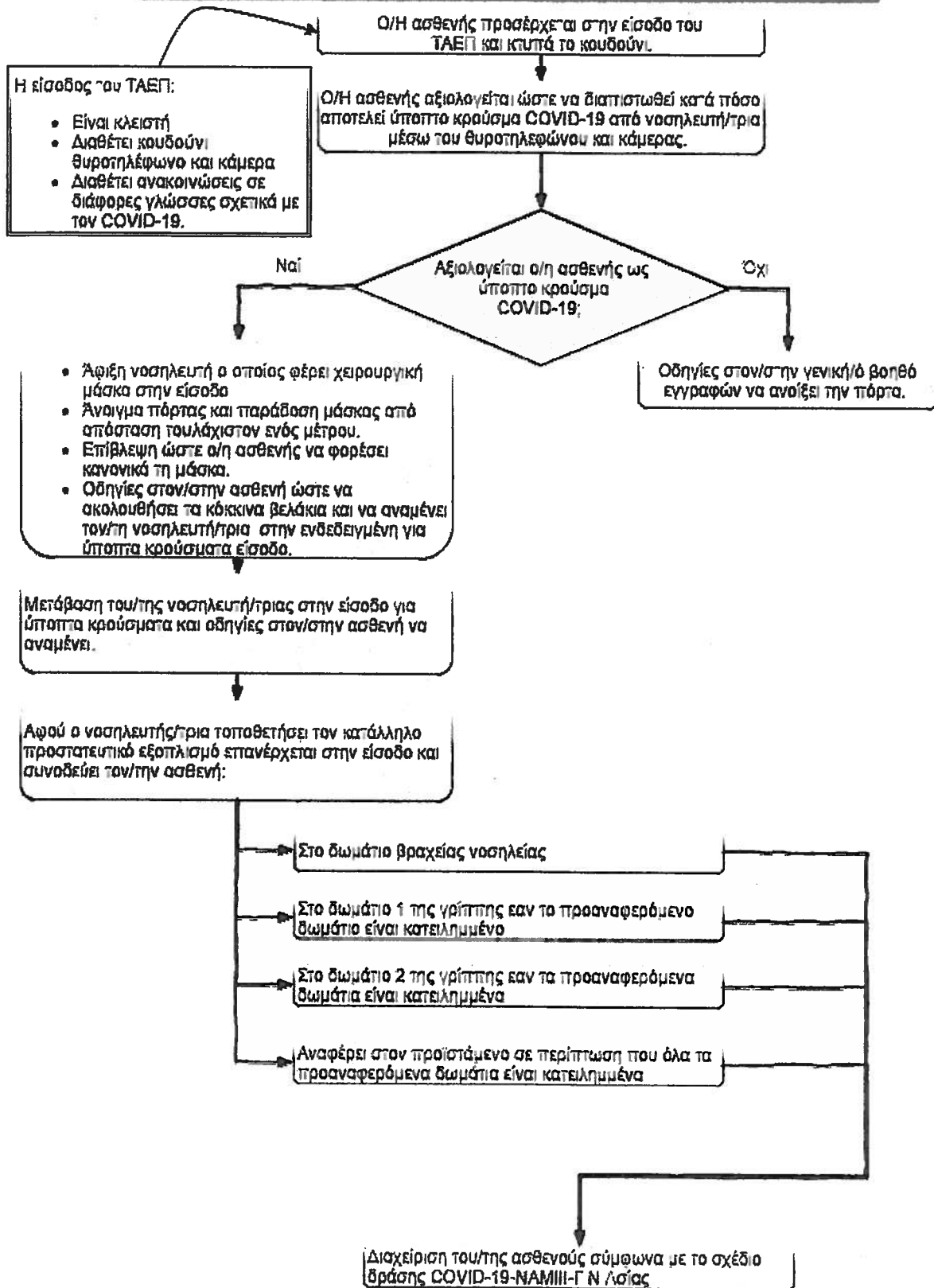


## ΠΛΑΝΟ ΔΙΑΧΕΙΡΙΣΗΣ ΚΡΙΣΗΣ





### ΥΠΟΔΟΧΗ ΑΣΘΕΝΟΥΣ ΠΟΥ ΠΡΟΣΕΡΧΕΤΑΙ ΣΤΟ ΤΑΕΠ



**Εισαγωγή ασθενή με ύποπτο ή επιβεβαιωμένο COVID-19 απο τα δωμάτια βραχείας νοσηλείας και απο τα δωμάτια γρίπης**

**Ενημέρωση εισάγουσας κλινικής (COVID-19 / ΜΕΘΕ) απο ΤΑΕΠ**

**Κλητήρας απο το ΤΑΕΠ μαζί με νοσηλεύτη/τρια απο την εισάγουσα κλινική μεταφέρουν το κρεβάτι απο την εισάγουσα κλινική στο δωμάτιο βραχείας νοσηλείας/ δωμάτιο γρίπης 1 και 2**

**Ο νοσηλευτής της εισάγουσας κλινικής και ο κλητήρας τοποθετούν ΑΠΕ**

**Η μεταφορά γίνεται εντός του δωματίου με την χρήση σανίδας ολίσθησης**

**Ο ασθενής μεταφέρεται στο τμήμα εισαγωγής και διαχειρίζεται σύμφωνα με το σχέδιο δράσης COVID-19-NAMIII-Γ Ν Ασίας**

**Ο κλητήρας του ΤΑΕΠ αφαιρεί τον ΑΠΕ εντός του δωματίου του ασθενή (COVID-19 στο δωμάτιο του ασθενή και στην ΜΕΘΕ στο μπάνιο που βρίσκεται στην είσοδο της μονάδας) ακολουθώντας τις οδηγίες που είναι αναρτημένες**

Η σανίδα και όλος ο εξοπλισμός που χρησιμοποιήθηκε απολυμαίνεται με Incidin pro

1 πάτημα της αντλίας σε 1 λίτρο νερού για επιφάνειες και ιατρικό εξοπλισμό

**Διαδικασία Εφαρμογής**

- Εφαρμόζουμε χειρωνακτικά με πανί ή σφουγγαρίστρα.
- Δεν χρειάζεται 2ο πέρασμα
- Οι επιφάνειες δεν χρειάζονται ξέβγαλμα μετά την εφαρμογή
- Χρησιμοποιείτε πάντα τα προβλεπόμενα μέσα ατομικής προστασίας κατά την προετοιμασία (γάντια, γυαλιά,ποδιά) και την εφαρμογή (γάντια, ποδιά) του διαλύματος.

### Μεταφορά από και προς το Γ.Ν.Λευκωσίας με ασθενοφόρο

Το ΚΕΚΑ ενημερώνει πρό της άφιξης το ΤΑΕΠ και το ΤΑΕΠ ενημερώνει την εισάγουσα κλινική.

Το πλήρωμα του ασθενοφόρου χρησιμοποιεί την ενδεχόμενη είσοδο παραλαβής ύποπτων ή επιβεβαιωμένων κρουσμάτων και οδηγεί ή παραλαμβάνει το περιστατικό κατευθείαν στην ή από την εισάγουσα κλινική

Η μεταφορά τους ασθενούς γίνεται από τον εσωτερικό ανελκυστήρα του χειρουργείου όπου είναι δυνατό αλλιώς θα χρησιμοποιείται ο ανελκυστήρας του Κόμβου Β'

Το πλήρωμα του ασθενοφόρου αφαιρεί τον ΑΠΕ στο τμήμα εισαγωγής του ασθενή (COVID-19 στο δωμάτιο του ασθενή και στην ΜΕΘΕ στο μπάνιο που βρίσκεται στην είσοδο της μονάδας) εκτός από μάσκα FFP3 και το καπελάκι). Το τροχήλατο καθαρίζεται επίσης στον χώρο εισαγωγής του ασθενή με την χρήση του απολυμαντικού INCIDIN PRO

Το πλήρωμα τοποθετεί εκ νέου απλό ΑΠΕ αφού έχει ήδη την μάσκα FFP3 (άσπρη πλαστική ποδιά μιας χρήσης, γάντια) για να απολυμάνει το τροχήλατο.

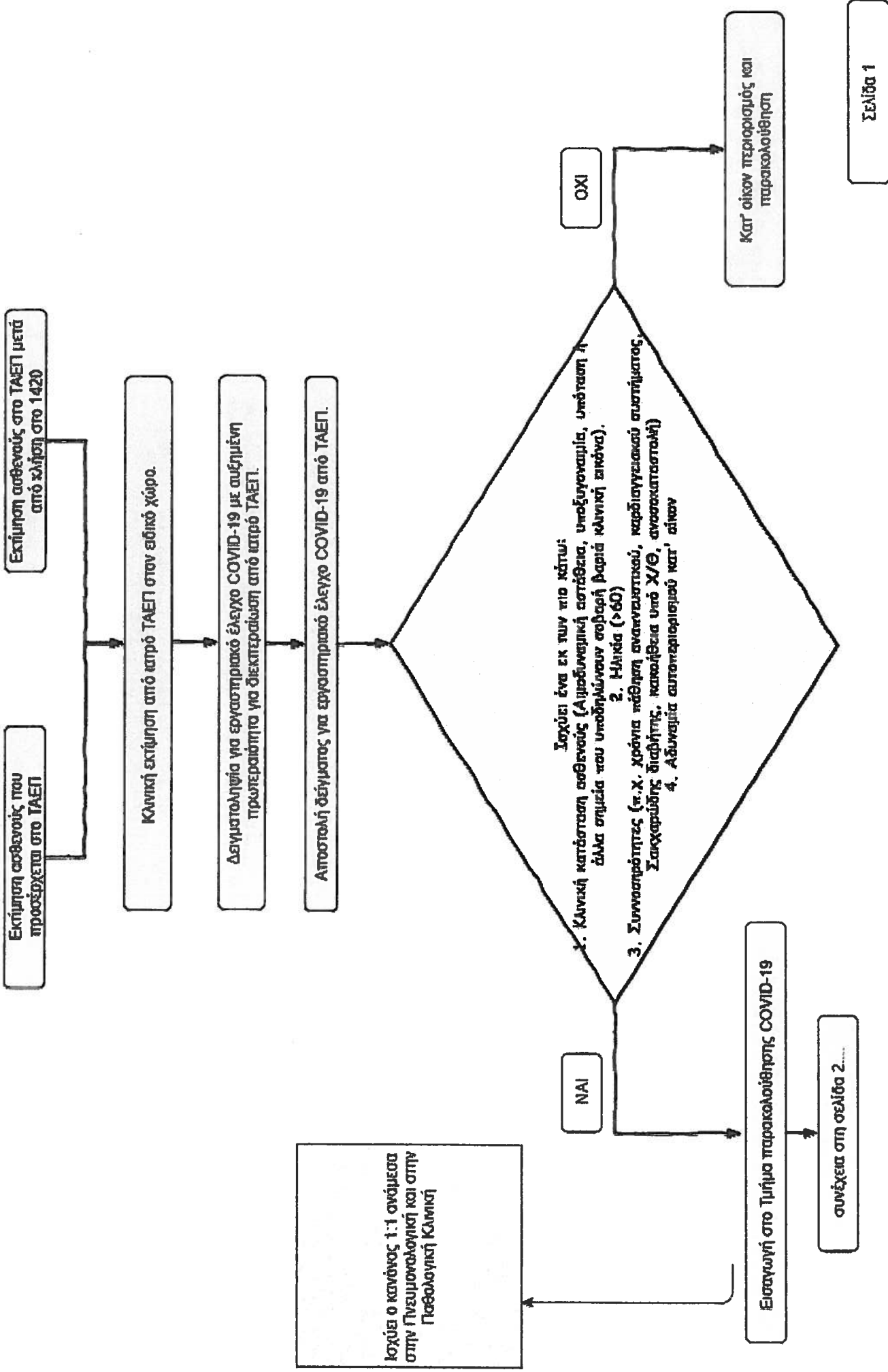
1 πάτημα της αντλίας σε 1 λίτρο νερού για επιφάνειες και ιατρικό εξοπλισμό

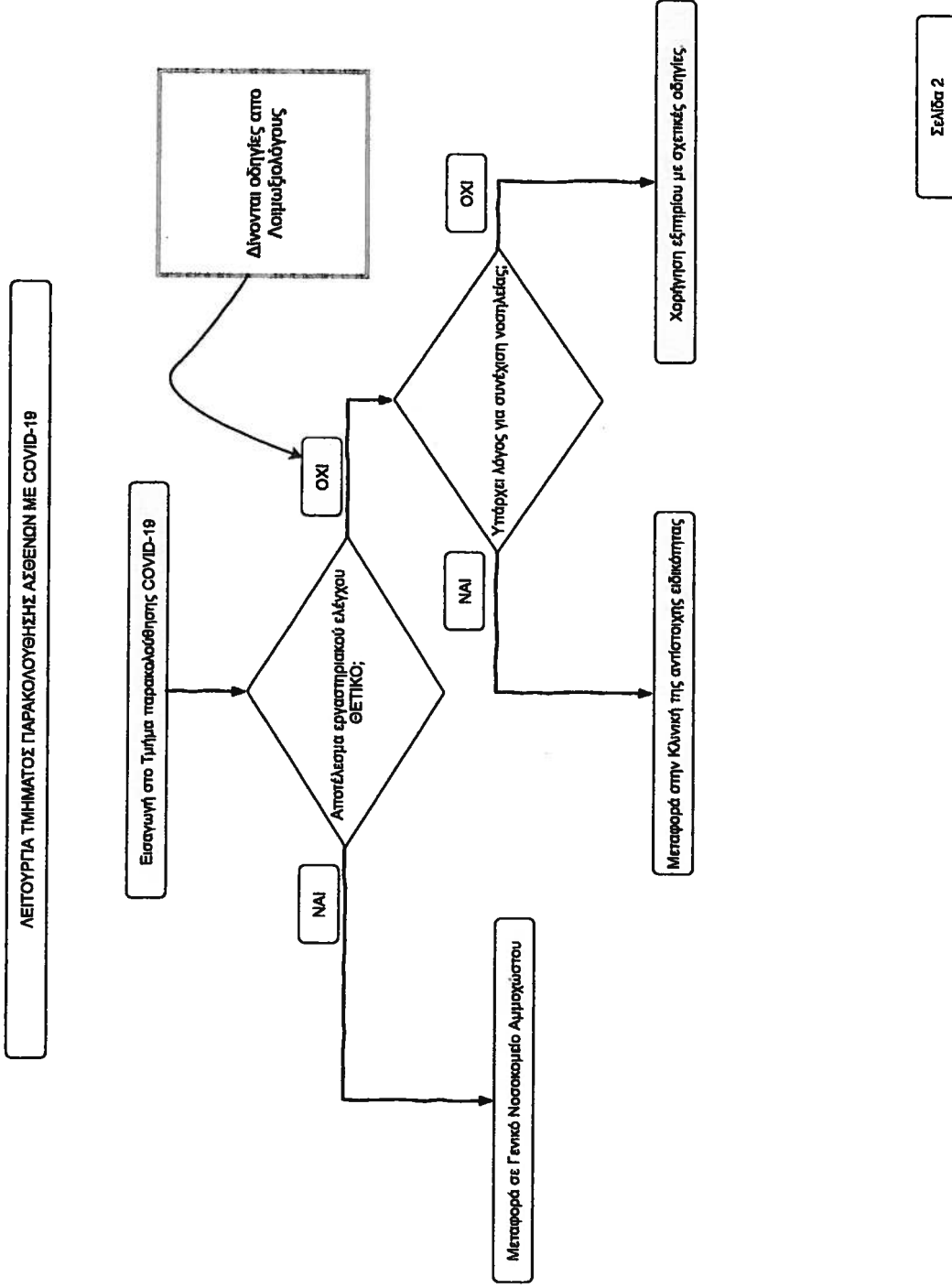
Ο ανελκυστήρας στην συνέχεια θα τίθεται εκτός λειτουργίας για 30 λεπτά για απολύμανση με Incidin Pro αφού τοποθετηθεί ειδική σήμανση. Ο ανελκυστήρας απολυμαίνεται από την καθαρίστρια της εισάγουσας κλινικής. Την ευθύνη για την διαδικασία την έχει το τμήμα που νοσηλεύεται ο ασθενής

#### Διαδικασία Εφαρμογής

- Εφαρμόζουμε χειρωνακτικά με πανί ή σφουγγαρίστρα.
- Δεν χρειάζεται 2ο πέρασμα
- Οι επιφάνειες δεν χρειάζονται ξέβγαλμα μετά την εφαρμογή
- Χρησιμοποιείτε πάντα τα προβλεπόμενα μέσα ατομικής προστασίας κατά την προετοιμασία (γάντια, γυαλιά, ποδιά) και την εφαρμογή (γάντια, ποδιά) του διαλύματος.

**ΛΕΙΤΟΥΡΓΙΑ ΤΙΜΗΜΑΤΟΣ ΠΑΡΑΚΟΛΟΥΘΗΣΗΣ ΑΣΘΕΝΩΝ ΜΕ COVID-19**





Σελίδα 2

Επιμέλεια: Μονάδα Διασφάλισης Ποιότητας - Γενικό Νοσοκομείο Λευκωσίας

## ΤΟΠΟΘΕΤΗΣΗ ΑΤΟΜΙΚΟΥ ΠΡΟΣΤΑΤΕΥΤΙΚΟΥ ΕΞΟΠΛΙΣΜΟΥ

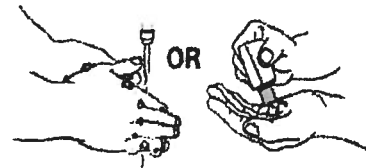
(πριν από την είσοδο στο δωμάτιο του ασθενούς)

**ΠΡΟΕΤΟΙΜΑΣΙΑ** Αφαιρέστε όλα τα προσωπικά αντικείμενα και είδη ένδυσης: Αλλάξτε σε φόρμες χειρουργείου (scrub-suite) σε ένα κατάλληλο καθαρό χώρο. Καθόλου προσωπικά αντικείμενα (π.χ. κοσμήματα, ρολόγια, κινητά τηλέφωνα, στυλό) δεν πρέπει να προσκομίζονται στο δωμάτιο του ασθενούς. Φοράτε απλό σκούφο και περιορίστε τα μαλλιά. Τοποθετήστε υποδήματα εφημερίας /χειρουργείου.

Επιθεωρήστε τον ΑΠΕ πριν την ένδυση: ο ΑΠΕ πρέπει να είναι ακέραιος και να φορεθεί ορθά. Ο επαγγελματίας υγείας καθοδηγείται από λίστα ελέγχου για την ορθή σειρά τοποθέτησης (η λίστα ελέγχου είναι αναρτημένη στο χώρο ένδυσης)

**Βεβαιωθείτε ότι όλος ο απαιτούμενος ΑΠΕ και το αλκοολούχο διάλυμα είναι διαθέσιμα και ότι τα μεγέθη είναι κατάλληλα για εσάς.**

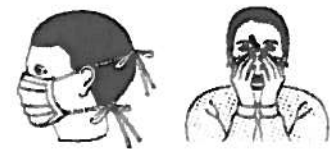
1. Εκτελέστε υγιεινή των χεριών: Με αλκοολούχο διάλυμα. Αφήστε τα χέρια να στεγνώσουν πριν προχωρήσετε στο επόμενο βήμα.



2. Φορέστε την προστατευτική Ρόμπα: Βεβαιωθείτε ότι είναι άνετη και επιτρέπει ελευθερία κινήσεων χωρίς περιορισμό.



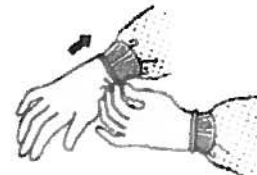
3. Φορέστε μάσκα FFP2/ FFP3: Εκτελέστε δοκιμασία σωστής εφαρμογής



4. Φορέστε τα ειδικά γυαλιά ή ασπίδα προσώπου.



5. Φορέστε τα γάντια.



1. *How to put on and take off Personal Protective Equipment (PPE). Geneva, World Health Organization 2008. Available at <http://www.who.int/csr/resources/publications/putontakeoffPPE/en/>.*
2. *WHO Guidelines on hand hygiene in health care. Geneva, World Health Organization, 2009. Available at [http://whqlibdoc.who.int/publications/2009/9789241597906\\_eng.pdf](http://whqlibdoc.who.int/publications/2009/9789241597906_eng.pdf)*
3. [www.gov.uk/government/publications/Health England](http://www.gov.uk/government/publications/Health England)

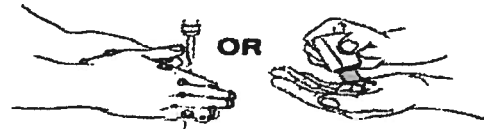
## ΑΦΑΙΡΕΣΗ ΑΤΟΜΙΚΟΥ ΠΡΟΣΤΑΤΕΥΤΙΚΟΥ ΕΞΟΠΛΙΣΜΟΥ

Αφού ολοκληρώσετε την παροχή φροντίδας στον ασθενή, προχωρήστε στο σημείο αφαίρεσης (πριν από την έξοδο από το δωμάτιο του ασθενούς).

1. **Αφαίρεση γαντιών:** Η εξωτερική επιφάνεια των γαντιών θεωρείται μολυσμένη. Πιάστε την εξωτερική επιφάνεια του γαντιού με το αντίθετο χέρι και αφαιρέστε. Κρατείστε το γάντι που αφαιρέθηκε με το χέρι που έχει ακόμα γάντι. Τοποθετείστε τα δάκτυλα του χεριού χωρίς γάντι κάτω από το γάντι στο σημείο του καρπού. Αφαιρέστε το δεύτερο γάντι τοποθετώντας το πάνω από το πρώτο και απορρίψτε στον ειδικό σάκο για τα μολυσματικά (ΕΙΑ-ΜΧ)



2. **Εκτελέστε υγιεινή των χεριών:** Με αλκοολούχο διάλυμα. Αφήστε τα χέρια να στεγνώσουν πριν προχωρήσετε στο επόμενο βήμα.



3. **Αφαίρεση προστατευτικής ρόμπας:** Λύστε τα κορδόνια της προστατευτικής ρόμπας. Τραβήξτε την από το λαιμό και τους ώμους και αφαιρέστε την γυρίζοντας το μέσα έξω (τεχνική ξεφλουδίσματος). Απορρίψτε στον ειδικό σάκο για τα μολυσματικά.



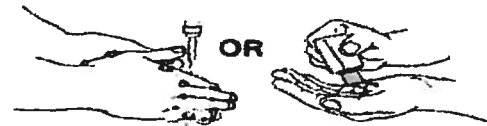
4. **Εκτελέστε υγιεινή των χεριών:** Με αλκοολούχο διάλυμα. Αφήστε τα χέρια να στεγνώσουν πριν προχωρήσετε στο επόμενο βήμα.



5. **Αφαιρέστε τα γυαλιά ή ασπίδα προσώπου:** Μην αγγίζετε την μπροστινή επιφάνεια. Γείρετε το κεφάλι ελαφρώς μπροστά πιάστε το λουρί πίσω από το κεφάλι τραβήξτε ήπια πάνω από το κεφάλι αφήστε τα να πέσει προς τα εμπρός και απορρίψτε στον ειδικό σάκο για τα μολυσματικά.



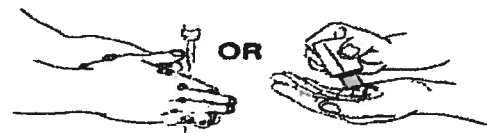
6. **Εκτελέστε υγιεινή των χεριών:** Με αλκοολούχο διάλυμα. Αφήστε τα χέρια να στεγνώσουν πριν προχωρήσετε στο επόμενο βήμα.



7. **Αφαιρέστε τη μάσκα FFP2/ FFP3 και τον σκούφο:** Η αφαίρεση γίνεται αφού εξέλθετε από το δωμάτιο νοσηλείας και κλείσετε την πόρτα. Γείρετε το κεφάλι ελαφρώς μπροστά, πιάστε πρώτα το κάτω λουρί και μετά το πάνω μαζί και αφαιρέστε χωρίς να αγγίξετε το μπροστινό μέρος της μάσκας. Απορρίψτε τον σκούφο στον ειδικό σάκο για τα μολυσματικά.



8. **Εκτελέστε υγιεινή των χεριών:** Με αλκοολούχο διάλυμα ή σαπούνι και νερό



1. *How to put on and take off Personal Protective Equipment (PPE)*. Geneva, World Health Organization 2008. Available at <http://www.who.int/csr/resources/publications/putontakeoffPPE/en/>.

2. *WHO Guidelines on hand hygiene in health care*. Geneva, World Health Organization, 2009. Available at [http://whqlibdoc.who.int/publications/2009/9789241597906\\_eng.pdf](http://whqlibdoc.who.int/publications/2009/9789241597906_eng.pdf)

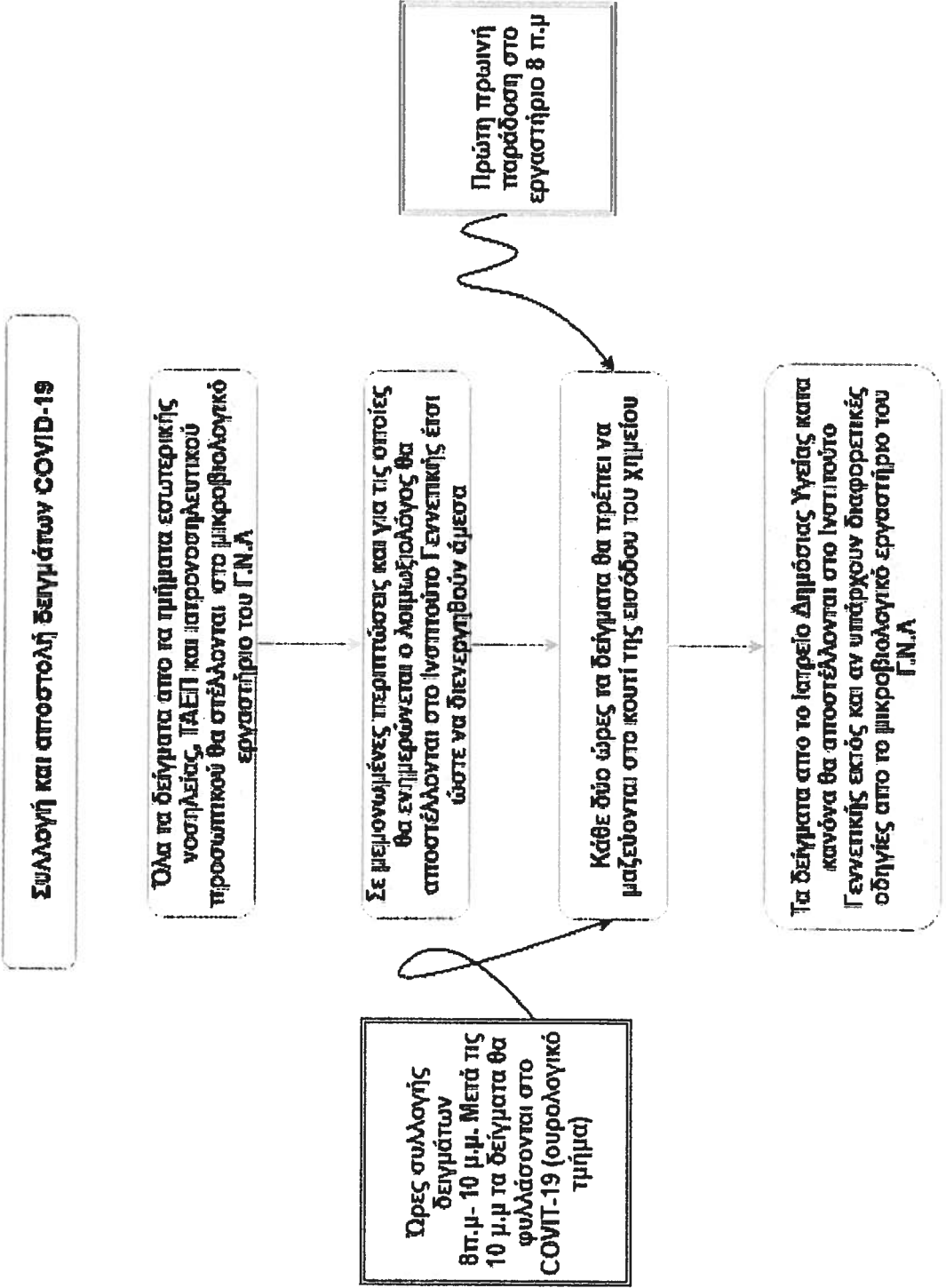
3. [www.gov.uk/government/publications](http://www.gov.uk/government/publications) Health England

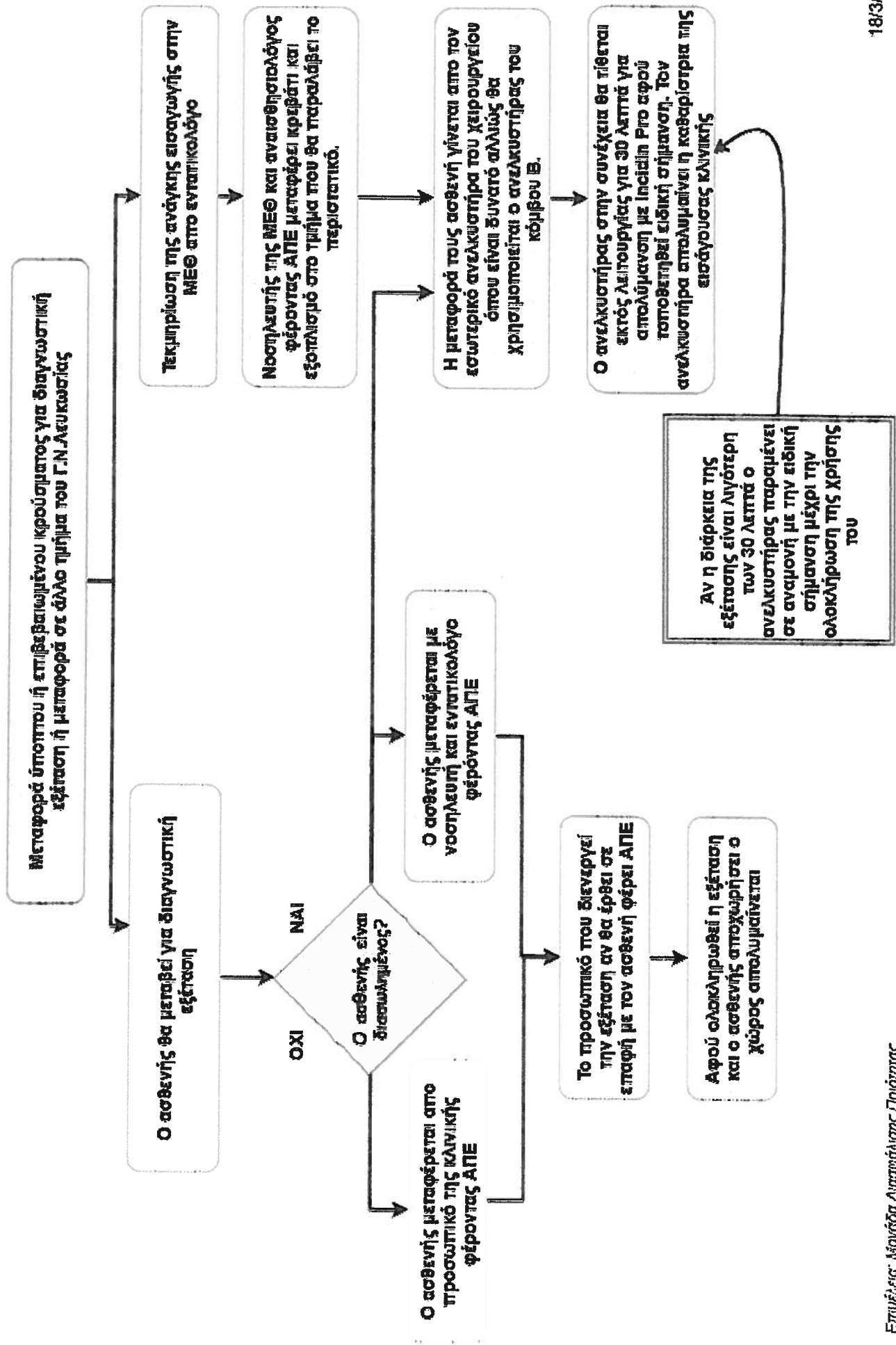


## **ΠΡΟΣ ΟΛΟ ΤΟ ΠΡΟΣΩΠΙΚΟ ΤΟΥ ΓΕΝΙΚΟΥ ΝΟΣΟΚΟΜΕΙΟΥ ΛΕΥΚΩΣΙΑΣ**

- Για την φροντίδα των ασθενών στους γενικούς θαλάμους, χρήση απλής προστατευτικής ρόμπας (isolation gown), γάντια και απλή χειρουργική μάσκα.
- Συχνή υγιεινή των χεριών.
- Κατά την μεταφορά των ασθενών εκτός του τμήματος, τοποθετείστε στον ασθενή απλή χειρουργική μάσκα (εάν αυτή είναι ανεκτή από τον ασθενή).
- Όλο το προσωπικό να περιορίσει στις μετακινήσεις του στις άκρες απαραίτητες.
- Τα παραπεμπτικά και οι απεικονιστικές εξετάσεις θα διενεργούνται κανονικά λαμβάνοντας τα πιο πάνω μέτρα.

**Τομέας Ελέγχου Λοιμώξεων/2020**  
**Γενικό Νοσοκομείο Λευκωσίας**







## Οδηγίες για Διενέργεια υπερηχογραφήματος σε ασθενή με ύπτιππο ή επιβεβαιωμένο COVID19

Η διαδικασία ισχύει και για όλες τις εξετάσεις που χρησιμοποιούν ιατροτεχνολογικό εξοπλισμό και μπορούν να πραγματοποιηθούν εντός του δωματίου νοσηλείας του ασθενή.

### ΕΝΔΕΙΞΕΙΣ ΓΙΑ ΔΙΕΝΕΡΓΕΙΑ ΕΞΕΤΑΣΗΣ

Διενεργείται εξέταση σε ασθενείς που πραγματικά θα έχουν κλινικό όφελος. Σε οποιαδήποτε άλλη περίπτωση η εξέταση αναβάλλεται για την προστασία των ασθενών και των επαγγελματιών υγείας

Η διενέργεια της εξέτασης γίνεται στο δωμάτιο νοσηλείας του ασθενή απο συσκευή υπερήχων που έχει καθοριστεί για τον σκοπό αυτό και μόνο.

Κανένας ασθενής δεν μεταφέρεται στο τμήμα υπερήχων

Ο ιατρός που θα πραγματοποιήσει την εξέταση φέρει ΑΠΕ (isolation gown, αποστειρόμενα γάντια, μάσκα N95 ή FFP3 ή ανάλογης προστασίας, ποδηνάρια, καπελάκι, γυαλία βυθού)

Αφου ολοκληρωθεί η εξέταση η συσκευή υπερήχων απολυμαίνεται με Incidin pro ή απολυμαντικά μαντηλάκια και μέσα στο δωμάτιο και αμέσως μόλις βγει έξω απο το δωμάτιο

1 πάτημα της αντλίας σε 1 λίτρο νερού για επιφάνειες και ιατρικό εξοπλισμό

### Διαδικασία Εφαρμογής

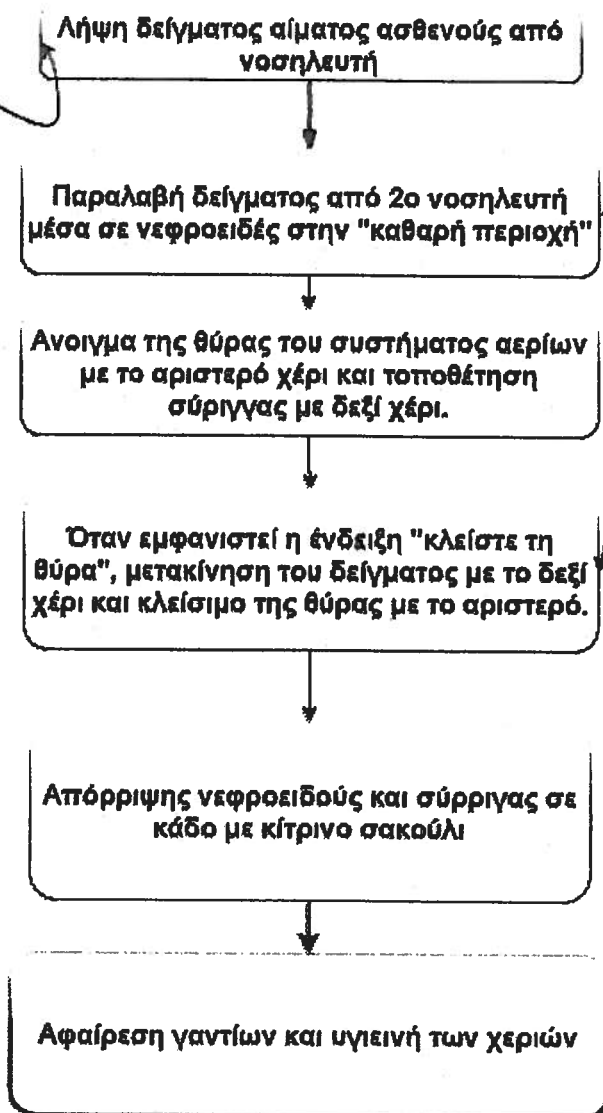
- Εφαρμόζουμε χειρωνακτικά με πανί ή σφουγγαρίστρα.
- Δεν χρειάζεται 2ο πέρασμα
- Οι επιφάνειες δεν χρειάζονται ξέβγαλμα μετά την εφαρμογή
- Χρησιμοποιείτε πάντα τα προβλεπόμενα μέσα ατομικής προστασίας κατά την προετοιμασία (γάντια, γυαλιά, ποδιά) και την εφαρμογή (γάντια, ποδιά) του διαλύματος.

**ΜΕΘ-COVID-19 AREA**



**ΛΗΨΗ ΑΕΡΙΩΝ ΑΙΜΑΤΟΣ**

Το δείγμα παραδίδεται σε σύριγγα χωρίς βελόνα



Χρήση isolation gown, μη αποστειρωμένα γάντια και μάσκα FFP3

Στόχος είναι το χέρι να διατηρείται καθαρό

## Λειτουργία Μονάδας Τεχνητού Νεφρού εν όψη COVID-19

Απαγορεύεται η είσοδος των επισκεπτών / συνοδών στις Μονάδες Τεχνητού Νεφρού και στον χώρο υποδοχής των ασθενών

Η είσοδος του τμήματος είναι κλειστή / η αξιολόγηση του ασθενή γίνεται εκτός του τμήματος  
Θερμομέτρηση και ζύγισμα του ασθενή / Απάντηση δομημένου ερωτηματολογίου  
Απαγορεύεται η είσοδος δύο ασθενών ταυτόχρονα

Μη ύποπτο περιστατικό για Covid-19

Ύποπτο κρούσμα για Covid-19

### Διάγραμμα ροής Διαδικασίας Αιμοκάθαρση

Όλοι οι ασθενείς πλένουν τα χέρια πριν την είσοδο τους στην Μονάδα Τεχνητού Νεφρού

Οι ασθενείς ανάλογα με την ομάδα στην οποία ανήκουν πηγαίνουν στην αντίστοιχη MTN (Α και Β) / Το προσωπικό στο κάθε τμήμα, ιατρικό, νοσηλευτικό και βοηθητικό είναι αποκλειστικό\*

Υγιεινή των χεριών και χρήση προστατευτικού εξοπλισμού / ρόμπα, γάντια και μάσκα κατά την τοποθέτηση των ασθενών στον Τεχνητό Νεφρό

Θερμομέτρηση ασθενών ανά 2ωρο κατά την διάρκεια της θεραπείας. Παρουσία συμπτωμάτων ο ασθενής χειρίζεται ως ύποπτο περιστατικό

Η μέρα και ώρα αιμοκάθαρσης παραμένει σταθερή / πάντα στην ίδια κλίνη και στο ίδιο μηχάνημα Τεχνητού Νεφρού

Η αναφορά γίνεται στο κάθε τμήμα ξεχωριστά και όχι στο γραφείο της προϊσταμένης / η αναφορά στην προϊσταμένη θα γίνεται τηλεφωνικώς

Ενίσχυση των διαδικασιών καθαριότητας και απολύμανσης / Τήρηση των διαδικασιών πρόληψης διασποράς λοιμώξεων

Μεταφορά του ασθενή στην Μονάδα Τεχνητού Νεφρού 2 ( Μονάδα αναφοράς ύποπτων περιστατικών ) / ένας ασθενής κάθε φορά. Θεραπείες παρέχει προκαθορισμένη ομάδα επαγγελματιών υγείας.

Αρνητικό αποτέλεσμα στον Covid-19 με βάση το πρωτόκολλο ιχνηλάτησης περιστατικών

Οδηγίες από τον θεράποντα ιατρό / Εφαρμογή πρωτοκόλλου αυτοπεριορισμού

Θετικό αποτέλεσμα στον Covid-19

Μεταφορά στην μονάδα Μολυσματικής Θεραπείας / χρήση μηχανής που έχει καθοριστεί για επιβεβαιωμένα κρούσματα / Απομονωμένα κατά τις απονευματικές ώρες / Θεραπείες παρέχει προκαθορισμένη ομάδα Επαγγελματιών Υγείας

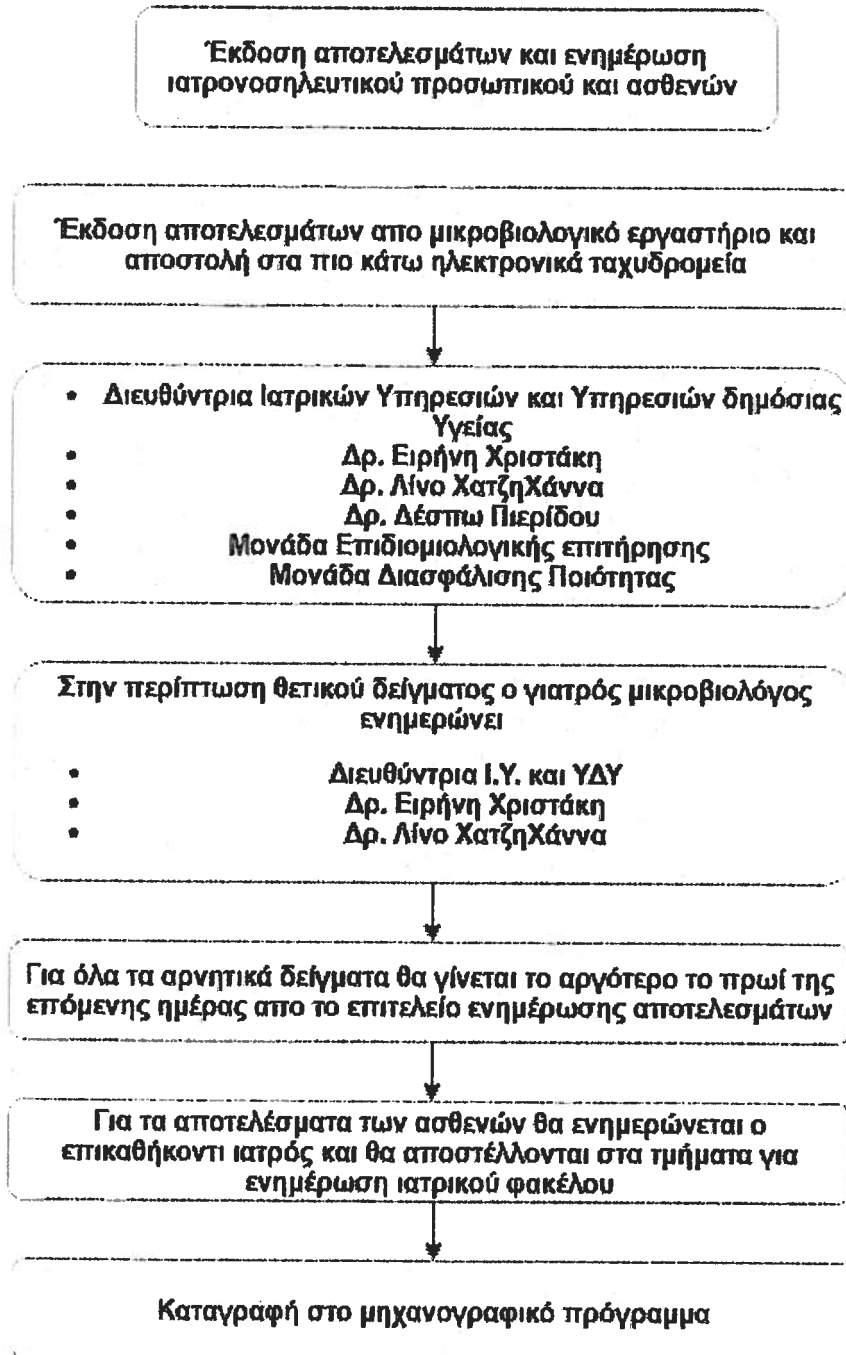
\*Το προσωπικό δεν μετακινείται από το ένα τμήμα Α στο Τμήμα Β αν παραστεί ανάγκη επικοινωνούν τηλεφωνικώς

Το ωράριο διαφοροποιείται ( 15 λεπτά ) κατά τρόπο που να μην υπάρχει συνάντηση των δύο ομάδων π.χ. το τμήμα Β αναλαμβάνει βάρδια στις 6:30π.μ. και τελειώνει στις 14:00μ.μ.

Ο χώρος διαλείμματος και τα αποδυτήρια της κάθε ομάδας είναι ξεχωριστά.

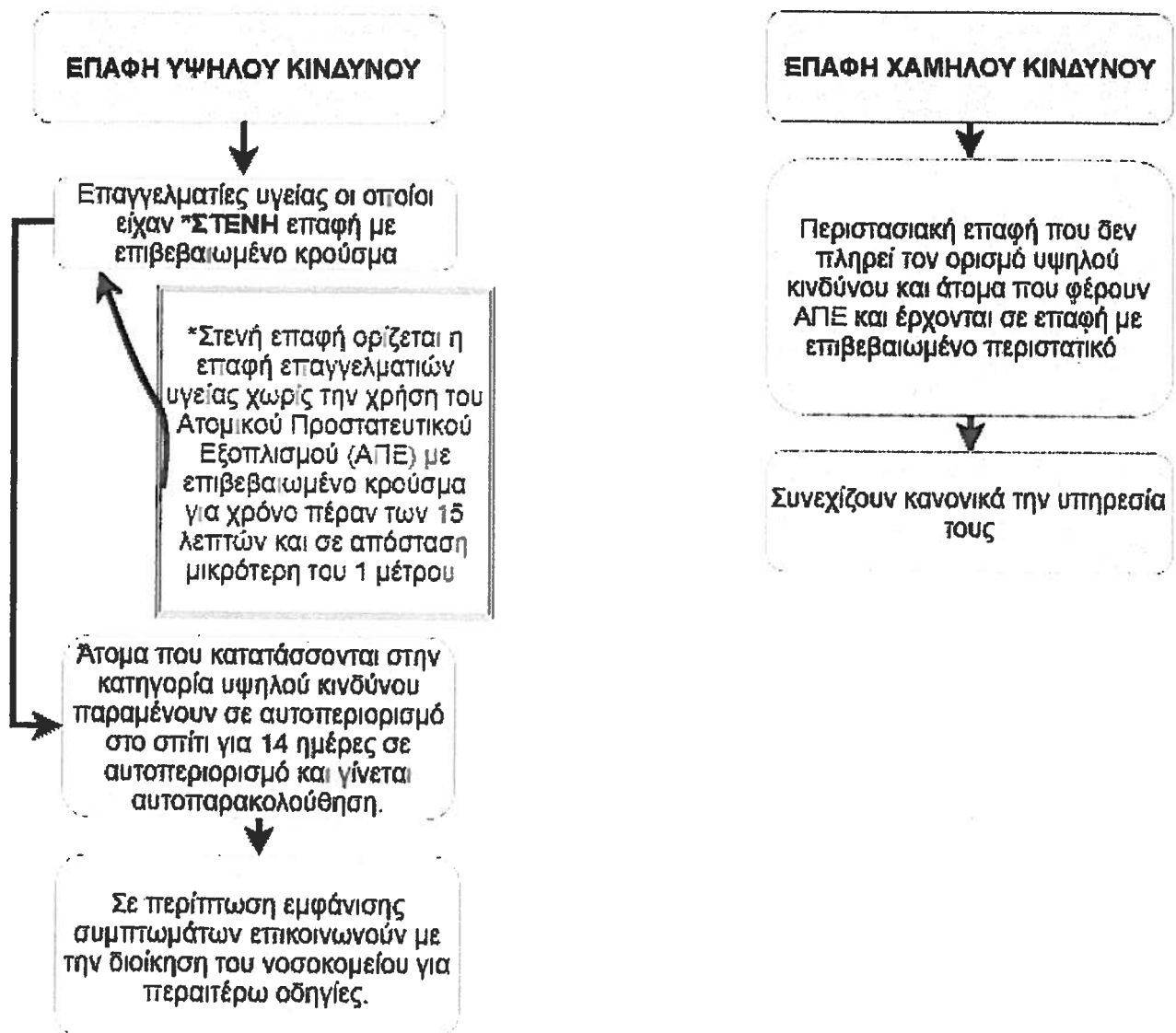
Οι βοηθοί θαλάμου και οι καθαρίστριες επίσης θα ακολουθούν τα πιο πάνω με βάση την ομάδα στην οποία ανήκουν.

Handwritten signature and date: P24/3/2





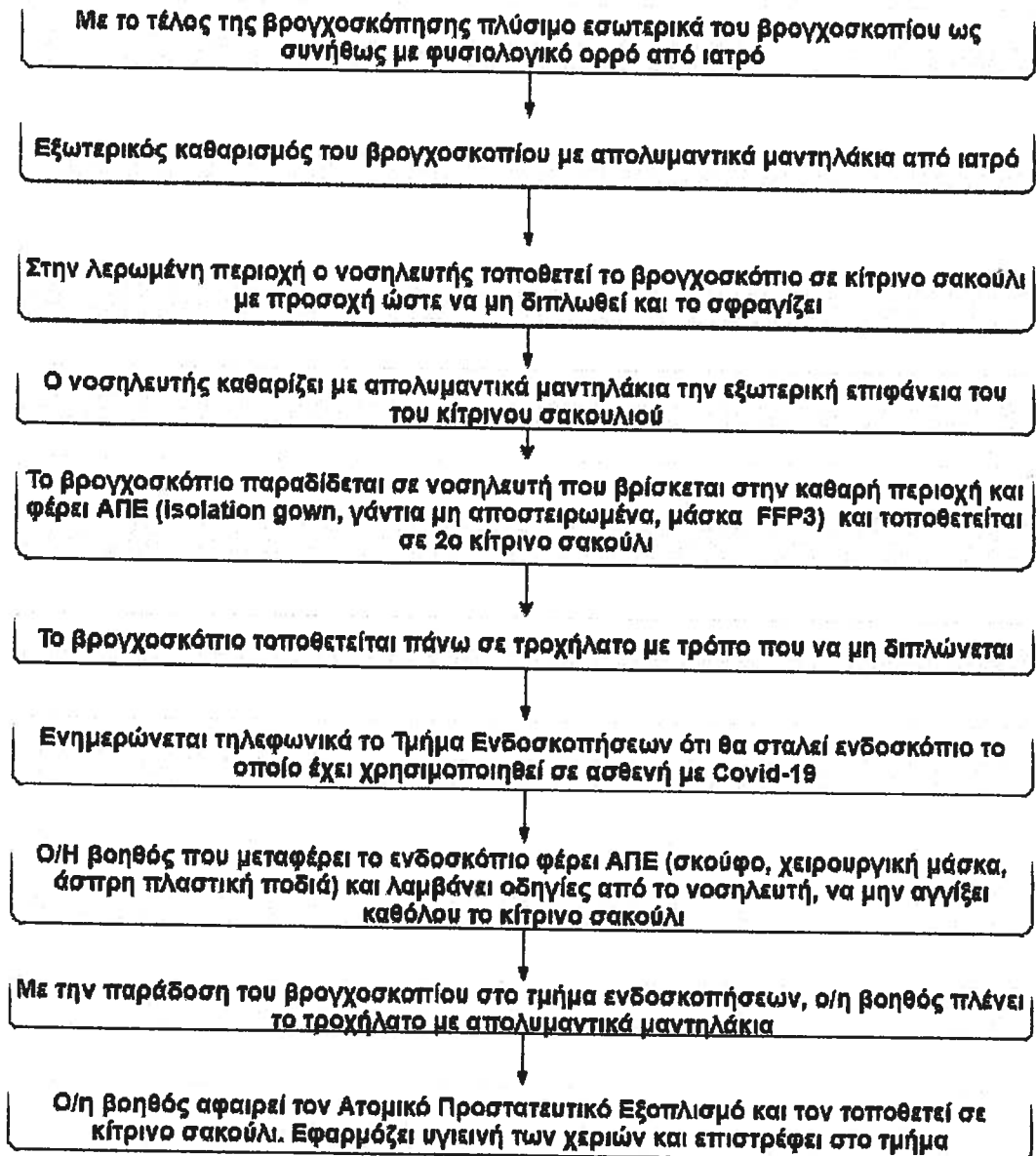
**Αξιολόγηση κινδύνου επαγγελματιών υγείας οι οποίοι είχαν επαφή με επιβεβαιωμένο περιστατικό**





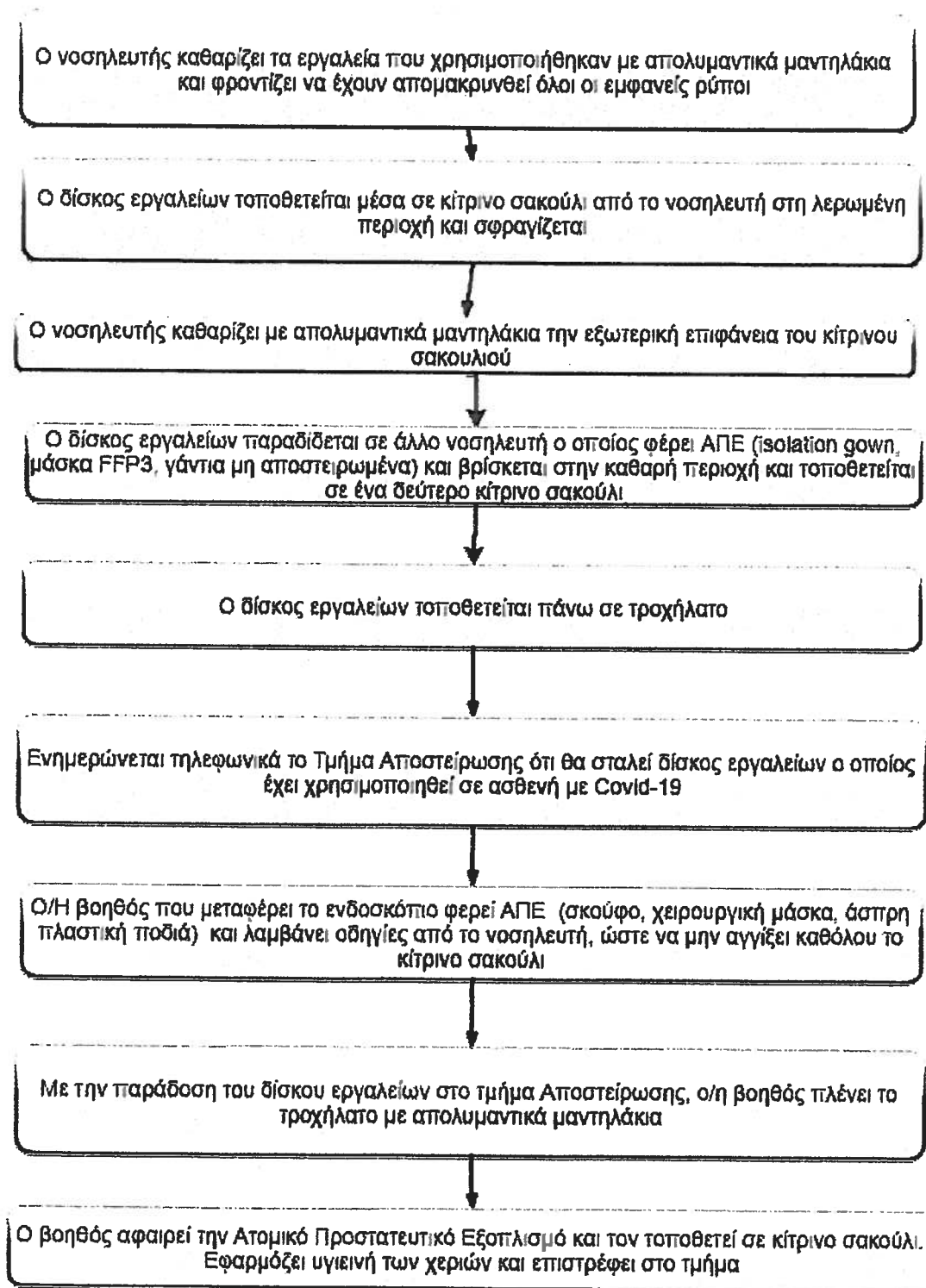
## ΑΠΟΛΥΜΑΝΣΗ ΕΞΟΠΛΙΣΜΟΥ

### ΒΡΟΓΧΟΣΚΟΠΙΟ



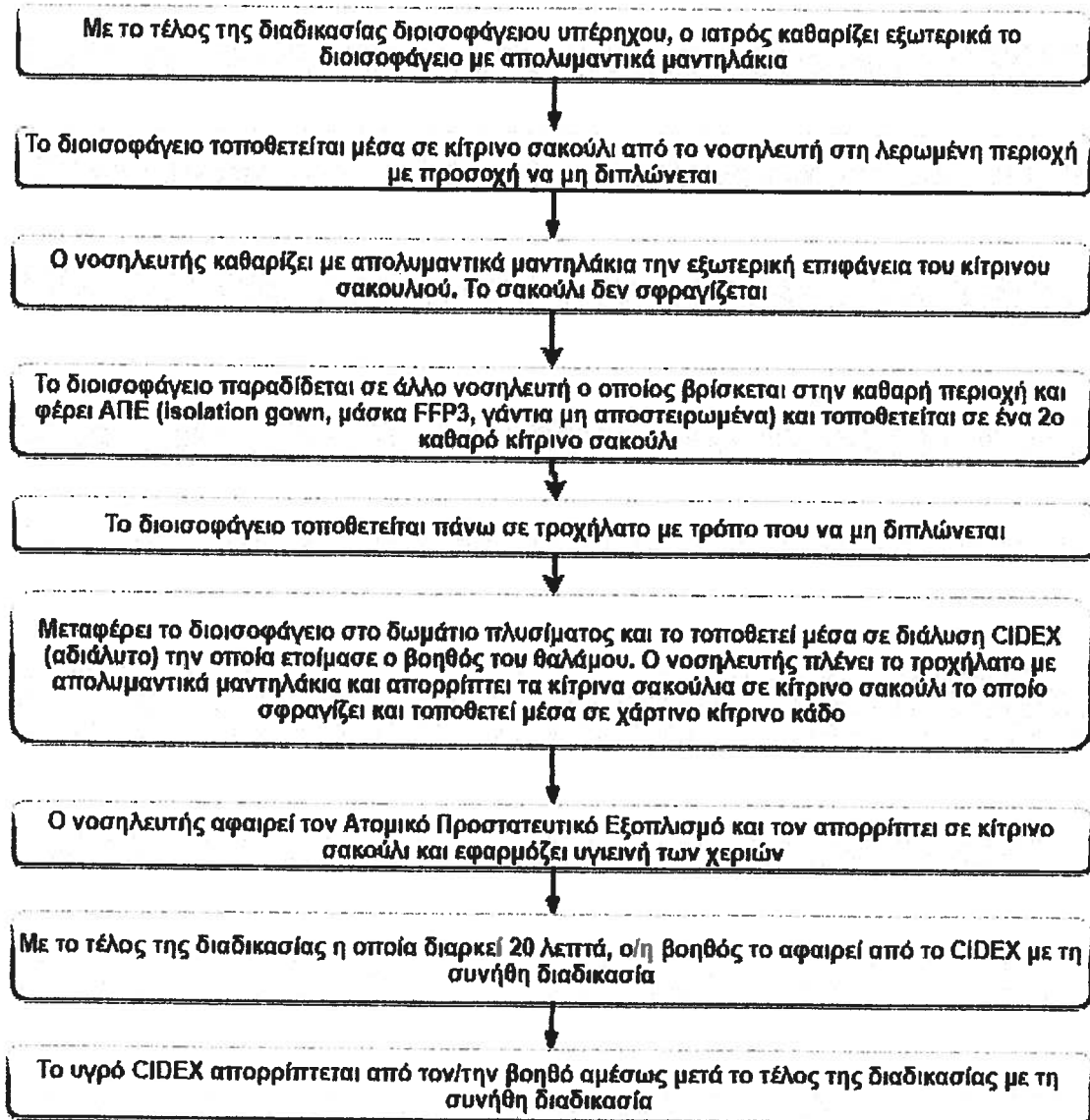
ΑΠΟΛΥΜΑΝΣΗ ΕΞΟΠΛΙΣΜΟΥ

ΕΡΓΑΛΕΙΑ ΔΙΑΔΕΡΜΙΚΗΣ ΤΡΑΧΕΙΟΣΤΟΜΙΑΣ



ΑΠΟΛΥΜΑΝΣΗ ΕΞΟΠΛΙΣΜΟΥ

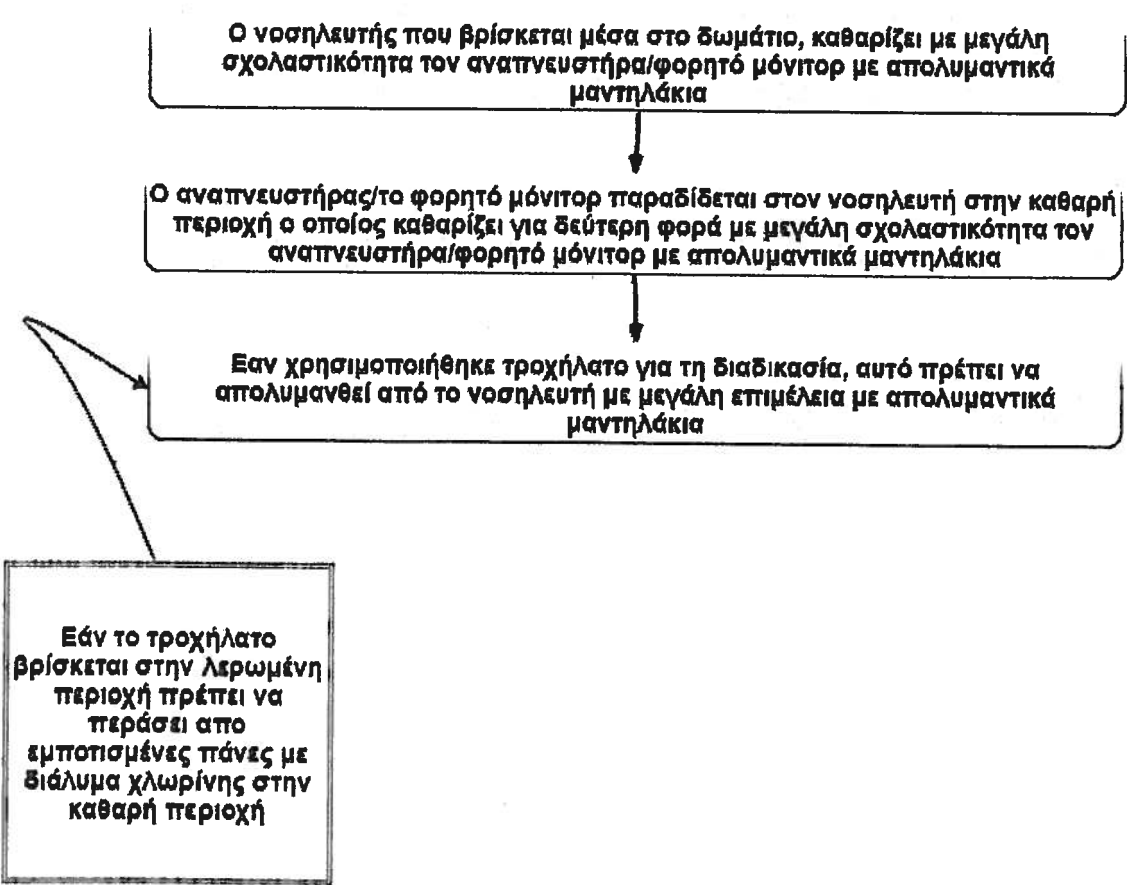
ΔΙΟΙΣΟΦΑΓΕΙΟΣ ΥΠΕΡΗΧΟΣ





**ΑΠΟΥΜΑΝΣΗ ΕΞΟΠΛΙΣΜΟΥ**

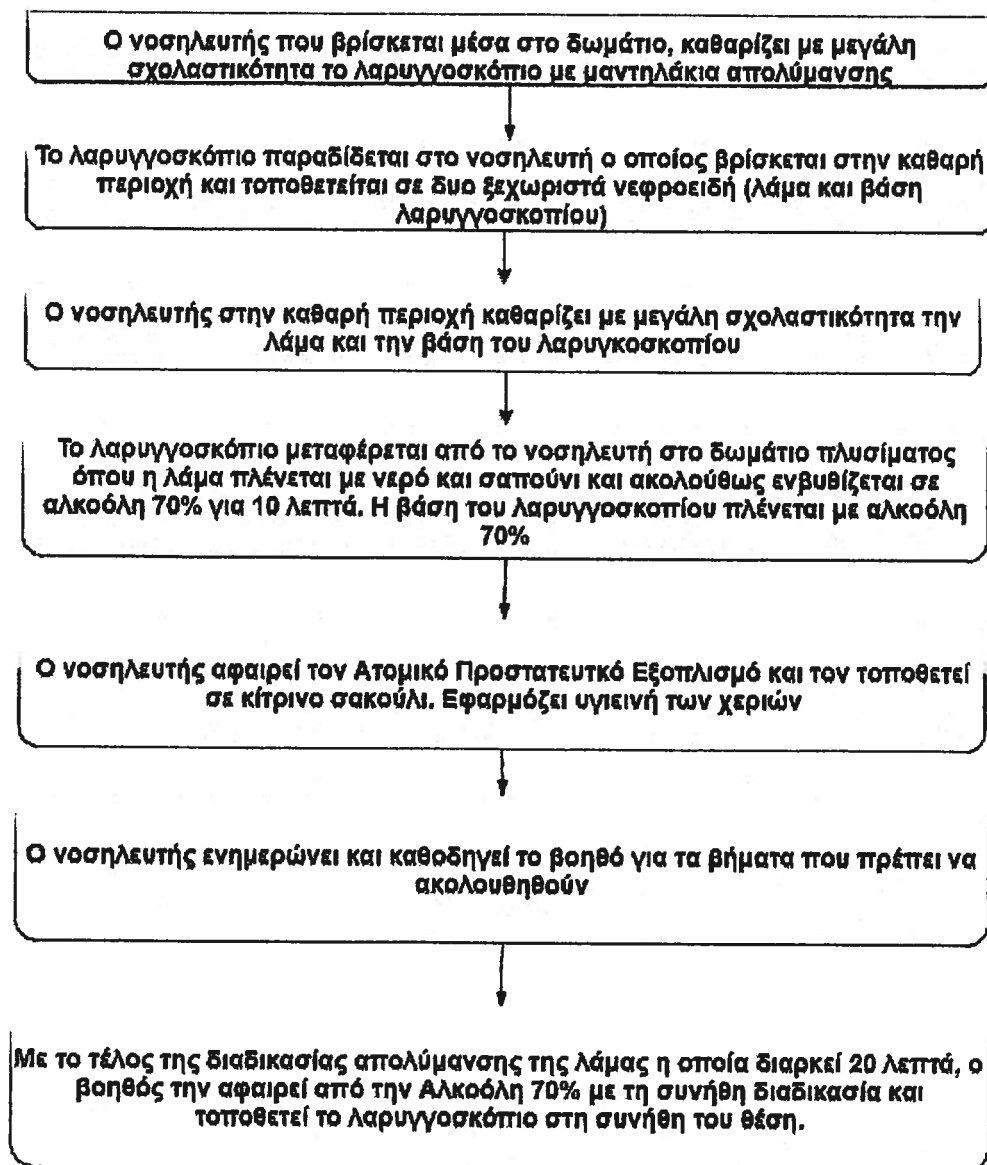
**ΦΟΡΗΤΟΣ ΑΝΑΠΝΕΥΣΤΗΡΑΣ / ΦΟΡΗΤΟ ΜΟΝΙΤΟΡ**





## ΑΠΟΛΥΜΑΝΣΗ ΕΞΟΠΛΙΣΜΟΥ

### ΛΑΡΥΓΓΟΣΚΟΠΙΟ



## Απολύμανση γυαλιών βυθού με 2 διαφορετικές διαδικασίες

ΠΡΟΙΟΝ	ΠΕΡΙΓΡΑΦΗ	
<b>1. <u>INCIDIN PRO</u></b>  <div style="border: 1px solid black; padding: 5px; width: fit-content; margin: 5px auto;"> <b>ΤΟ ΠΡΟΙΟΝ ΔΕΝ ΕΙΝΑΙ ΣΠΟΡΟΚΤΟΝΟ. ΣΕ ΑΥΤΗ ΤΗΝ ΠΕΡΙΠΤΩΣΗ ΓΙΝΕΤΑΙ ΧΡΗΣΗ PERFORM Ή ΧΛΩΡΙΝΗΣ</b> </div>	<i>Incidin PRO</i> συμπυκνωμένο καθαριστικό και απολυμαντικό για επιφάνειες	<b>Διάλυμα 2%</b>  1 πάτημα της αντλίας (20 ml) σε 1 λίτρο νερού για επιφάνειες και ιατρικό εξοπλισμό
<p><b><u>Προετοιμασία του Διαλύματος με τη χρήση δοσομετρικής αντλίας που εφαρμόζει στο δοχείο</u></b></p> <ul style="list-style-type: none"> <li>Εφαρμόζουμε στο δοχείο του Incidin PRO την αντλία. Σε κάθε πάτημα της αντλίας δοσολογούνται 20 ml προϊόντος στο κουβά.</li> <li>Ρίχνουμε στο κουβά το νερό (μέγιστη θερμοκρασία: 40 °C) και προσθέτουμε την επιθυμητή ποσότητα απολυμαντικού</li> </ul> <p><b><u>Διαδικασία Εφαρμογής</u></b></p> <ul style="list-style-type: none"> <li>Εμβαπτίζουμε τα γυαλιά στη λεκάνη για 15 λεπτά (Προσοχή !!! τα γυαλιά να βυθίζονται στο διάλυμα)</li> <li>Τα βγάζουμε, τα ξεπλένουμε με νερό και τα τοποθετούμε σε καθαρή πετσέτα για να στεγνώσουν</li> <li>Απορρίπτεται το διάλυμα μετά από κάθε χρήση</li> <li>Χρησιμοποιείτε πάντα τα προβλεπόμενα μέσα ατομικής προστασίας κατά την προετοιμασία (γάντια, γυαλιά, ποδιά) και την εφαρμογή (γάντια, ποδιά) του διαλύματος.</li> </ul>		
<b>2. <u>Ethanol 75%</u></b>	<b>Ethanol 70% (αλκοόλη)</b> <b>απολυμαντικό για επιφάνειες</b>	
<p><b><u>Διαδικασία Εφαρμογής</u></b></p> <ul style="list-style-type: none"> <li>Τοποθετούμε τα γυαλιά σε λεκάνη και τα πλένουμε με σαπούνι και νερό</li> <li>Τα εμβαπτίζουμε σε λεκάνη με διάλυμα ethanol 70% (αλκοόλης) για 10 λεπτά</li> <li>Τα βγάζουμε, τα ξεπλένουμε με νερό και τα τοποθετούμε σε καθαρή πετσέτα για να στεγνώσουν</li> <li>Απορρίπτεται το διάλυμα μετά από κάθε χρήση</li> </ul>		

## Χρήση Διαλύματος Χλωρίνης 0.1%

### ΤΡΟΠΟΣ ΕΤΟΙΜΑΣΙΑΣ

- 230ml χλωρίνης 3% (όπως παρέχεται) μαζί με 7 λίτρα νερό για σφουγγάρισμα
- ή
- 33 ml χλωρίνης 3% μαζί με 1 L νερού διάλυμα χλωρίνης 0,1% για επιφάνειες



**Λειτουργία της κουζίνας του νοσοκομείου κατά την διάρκεια της αντιμετώπισης του ιού COVID-19**

**Οι θαλάμοι να ενημερώνουν την κουζίνα για πιθανή διαφοροποίηση στον τρόπο λειτουργίας τους**

**Δεν επιτρέπεται η είσοδος στην κουζίνα απο το προσωπικό και απο τους υπαλλήλους τροφοδοσίας**

**Η κουζίνα καθαρίζεται και απολυμαίνεται εσωτερικά με βάση τις αναθεωρημένες διαδικασίες**

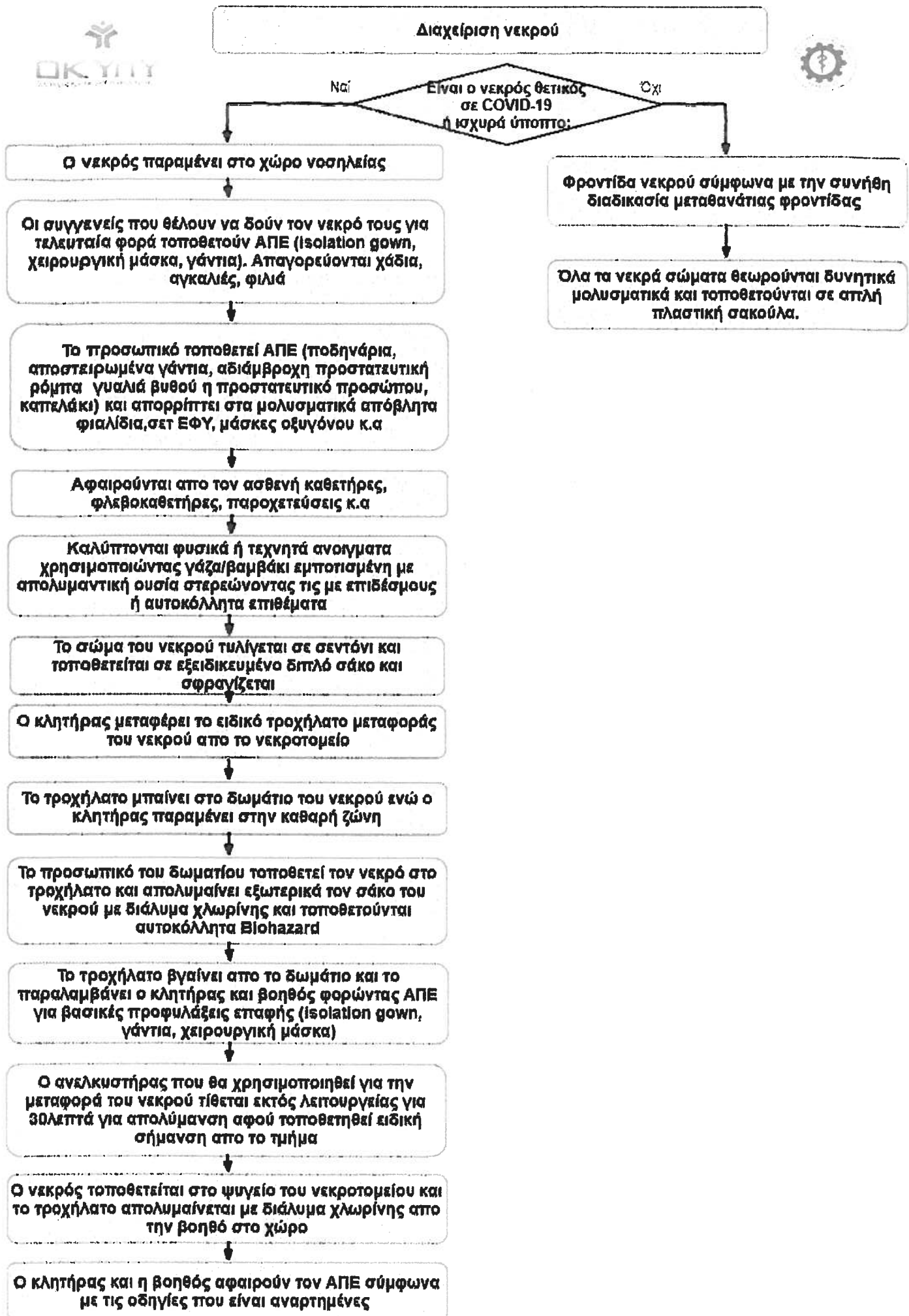
**Ο νυχτερινός φύλακας να ανοίγει την πόρτα του προσωπικού η ώρα 6:00 για να μπορεί το προσωπικό της κουζίνας να εισέρχεται εντός του κτιρίου**

**Το φαγητό το βράδυ θα σερβίρεται στην αίθουσα συσκέψεων του 2ου ορόφου**

**Τα τροχήλατα του φαγητού διακινούνται μόνο απο τους εσωτερικούς ανελκυστήρες κουζίνας**



## Διαχείριση νεκρού

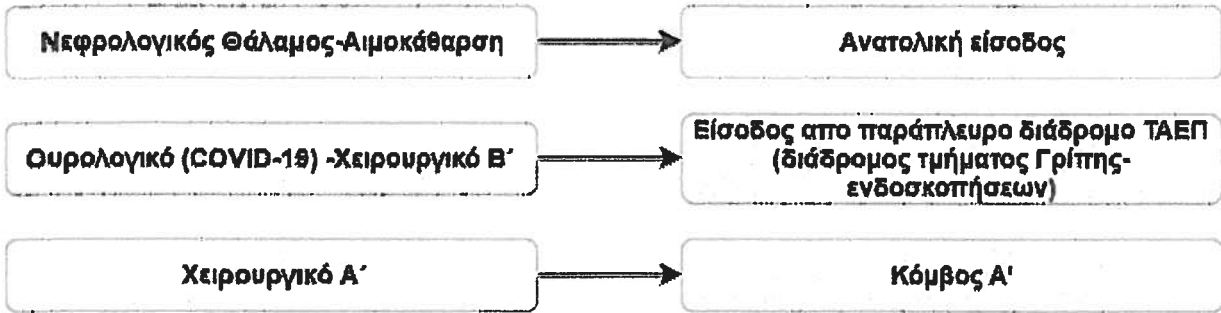




**Διακίνηση προσωπικού και ασθενών κατά την διάρκεια της πανδημίας COVID-19 εντός του Γ.Ν.Α**



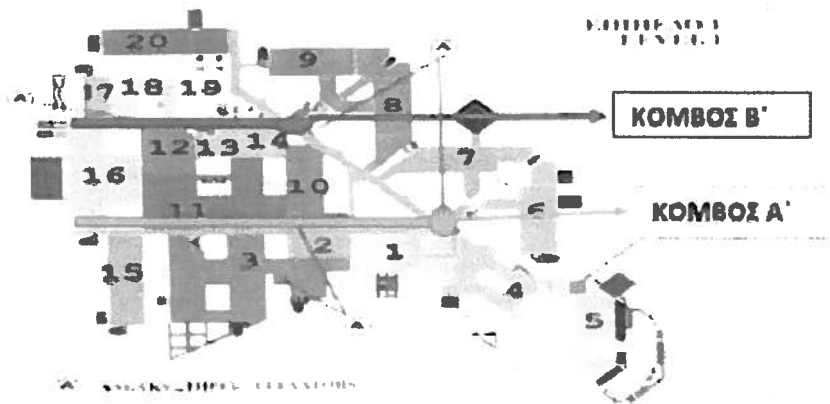
**1ος ΟΡΟΦΟΣ**



**Ανατολικός διάδρομος (ΚΟΜΒΟΣ Β') για χρήση απο περιστατικά με τεκμηριωμένο COVID-19**

**Διάδρομος δυτικά (ΚΟΜΒΟΣ Α' -κεντρική είσοδος) για χρήση απο περιστατικά που δεν έχει τεκμηριωθεί με COVID-19**

**ΕΠΙΠΕΔΟ 1 – LEVEL 1**



- 1. ΚΩΣΤΡΟΚΤΕΛΕΙΟΝΟΣ, ΤΕΛΕΙΟΦΟΡΟΥΣ
- 2. ΚΑΙΝΟΤΟΜΙΚΕΣ ΥΠΗΡΕΣΙΕΣ
- 3. ΕΙΣΙΤΗΡΙΑΚΑ ΤΑΞΙΔΙΑ
  - Καρδιολογία
  - Νευρολογία
  - Παθολογία
  - Οφθαλμολογία
  - Πνευμονολογία
  - Ακτινολογία
  - Αιματολογία
  - Αιματοχημεία
  - Διατροφολογία
- 4. ΑΝΟΚΛΗΤΗ ΣΕΙΣ ΑΣΘΕΡΕΥΘΕΙΕ
- 5. ΟΡΘΟΠΕΔΙΚΟ ΤΕΛΕΙΟΦΟΡΟΥΣ
- 6. ΝΕΥΡΟΛΟΓΙΚΟ ΤΕΛΕΙΟΦΟΡΟΥΣ
- 7. ΝΕΥΡΟΧΕΙΡΟΥΡΓΙΚΟ ΤΕΛΕΙΟΦΟΡΟΥΣ
- 8. ΟΡΘΟΠΕΔΙΚΟ ΤΕΛΕΙΟΦΟΡΟΥΣ
- 9. ΑΥΦΕΡΟΝΟΜΙΚΟ ΤΕΛΕΙΟΦΟΡΟΥΣ
- 10. ΚΑΡΔΙΟΛΟΓΙΚΟ ΤΕΛΕΙΟΦΟΡΟΥΣ
- 11. ΟΡΘΟΠΕΔΙΚΟ ΤΕΛΕΙΟΦΟΡΟΥΣ
- 12. ΟΡΘΟΠΕΔΙΚΟ ΤΕΛΕΙΟΦΟΡΟΥΣ
- 13. ΟΡΘΟΠΕΔΙΚΟ ΤΕΛΕΙΟΦΟΡΟΥΣ
- 14. ΟΡΘΟΠΕΔΙΚΟ ΤΕΛΕΙΟΦΟΡΟΥΣ
- 15. ΟΡΘΟΠΕΔΙΚΟ ΤΕΛΕΙΟΦΟΡΟΥΣ
- 16. ΟΡΘΟΠΕΔΙΚΟ ΤΕΛΕΙΟΦΟΡΟΥΣ
- 17. ΟΡΘΟΠΕΔΙΚΟ ΤΕΛΕΙΟΦΟΡΟΥΣ
- 18. ΟΡΘΟΠΕΔΙΚΟ ΤΕΛΕΙΟΦΟΡΟΥΣ
- 19. ΟΡΘΟΠΕΔΙΚΟ ΤΕΛΕΙΟΦΟΡΟΥΣ
- 20. ΟΡΘΟΠΕΔΙΚΟ ΤΕΛΕΙΟΦΟΡΟΥΣ

- 1. ΜΑΙΝΤΕΝΑΝΣΕΙΣ - ΕΙΣΙΤΗΡΙΑΚΟΝ
- 2. ΜΑΙΝΤΕΝΑΝΣΕΙΣ
- 3. ΕΙΣΙΤΗΡΙΑΚΟΝ
- 4. ΜΑΙΝΤΕΝΑΝΣΕΙΣ - ΕΙΣΙΤΗΡΙΑΚΟΝ
  - Καρδιολογία
  - Νευρολογία
  - Εσωτερική Ιατρική
  - Γυναικολογία
  - Ε.Ν.Ι.
  - Αудиολογία και Hearing Aid Center
  - Speech Therapy
  - Nutrition
- 5. ΑΔΜΙΝΙΣΤΡΑΤΙΒΟΝ ΚΟΜΠΟΥΣ Α' Β'
- 6. ΟΝΟΜΑΤΟΛΟΓΙΑ
- 7. ΟΝΟΜΑΤΟΛΟΓΙΑ
- 8. ΟΝΟΜΑΤΟΛΟΓΙΑ
- 9. ΟΝΟΜΑΤΟΛΟΓΙΑ
- 10. ΟΝΟΜΑΤΟΛΟΓΙΑ
- 11. ΟΝΟΜΑΤΟΛΟΓΙΑ
- 12. ΟΝΟΜΑΤΟΛΟΓΙΑ
- 13. ΟΝΟΜΑΤΟΛΟΓΙΑ
- 14. ΟΝΟΜΑΤΟΛΟΓΙΑ
- 15. ΟΝΟΜΑΤΟΛΟΓΙΑ
- 16. ΟΝΟΜΑΤΟΛΟΓΙΑ
- 17. ΟΝΟΜΑΤΟΛΟΓΙΑ
- 18. ΟΝΟΜΑΤΟΛΟΓΙΑ
- 19. ΟΝΟΜΑΤΟΛΟΓΙΑ
- 20. ΟΝΟΜΑΤΟΛΟΓΙΑ



Διακίνηση προσωπικού και ασθενών κατά την διάρκεια της πανδημίας COVID-19 εντός του Γ.Ν.Α



2ος όροφος

Νευροχειρουργικός θάλαμος  
Αγγειοχειρουργικό-  
Καρδιοθωρακοχειρουργικό  
Ορθοπαιδικό Α' - Β'



Κόμβος Α'

Μονάδα Εντατικής Θεραπείας-Πλαστική  
Κλινική

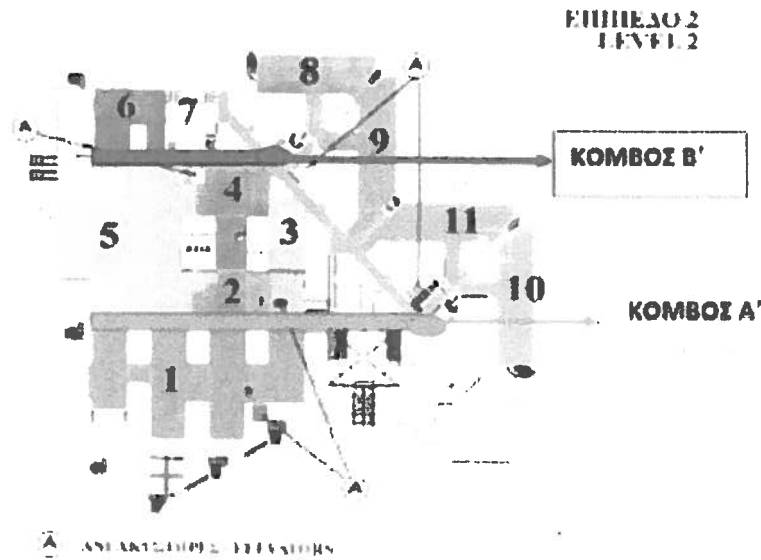


Χρήση ανελκυστήρα Χειρουργείου

Ανατολικός διάδρομος (ΚΟΜΒΟΣ Β') για χρήση απο περιστατικά με τεκμηριωμένο COVID-19

Διάδρομος δυτικά (ΚΟΜΒΟΣ Α'- κεντρική είσοδος) για χρήση απο περιστατικά που δεν έχει τεκμηριωθεί με COVID-19

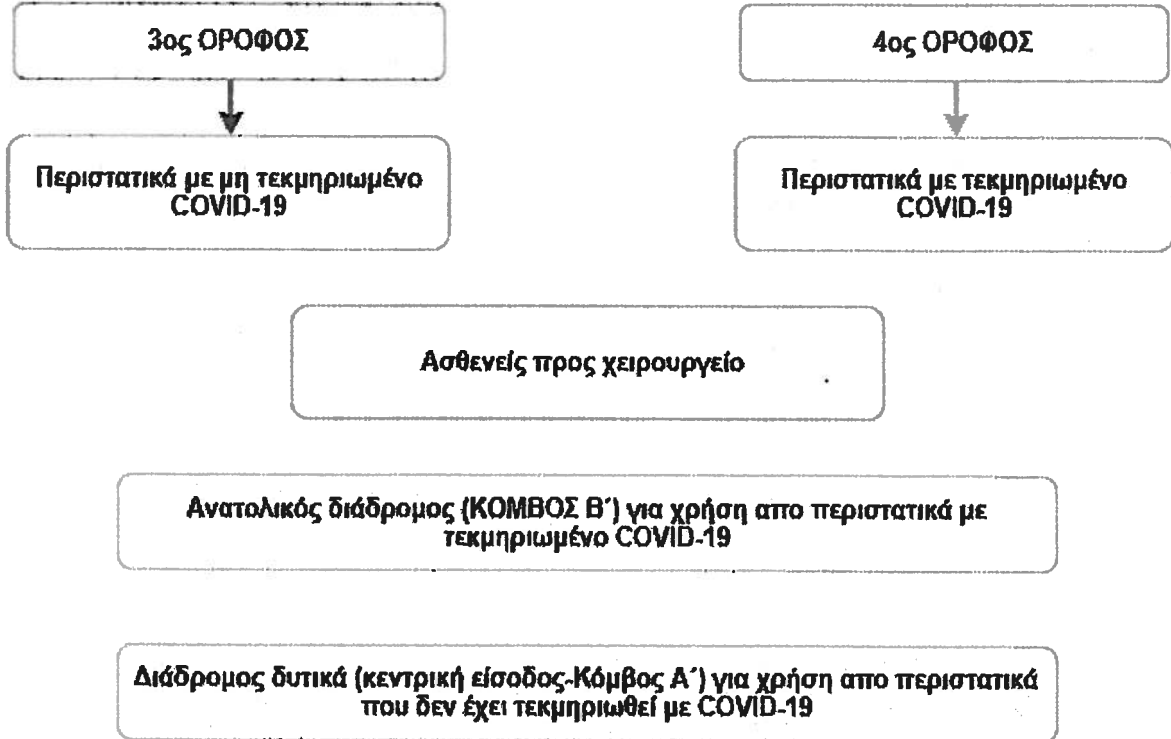
### ΕΠΙΠΕΔΟ 2 – LEVEL 2



- |  |                               |
|--|-------------------------------|
| 1 ΚΑΙΝΟΤΟΜΟ ΕΡΓΑΣΤΗΡΙΟ                   | 6 ΕΓΧΕΙΡΗΤΑ ΕΡΓΑΣΤΗΡΙΑ        |
| 2 ΕΡΓΑΣΤΗΡΙΟ ΠΕΡΙΒΑΛΛΟΝΤΟΣ ΚΑΡΔΙΟΘΩΡΑΚΟΣ | 7 ΕΓΧΕΙΡΗΤΑ ΕΡΓΑΣΤΗΡΙΑ        |
| 3 ΚΑΡΔΙΟΘΩΡΑΚΟ ΧΕΙΡΟΥΡΓΕΙΟ               | 8 ΕΓΧΕΙΡΗΤΑ ΕΡΓΑΣΤΗΡΙΑ        |
| 4 ΜΟΝΑΔΑ ΕΝΤΑΤΙΚΗΣ ΘΕΡΑΠΕΙΑΣ             | 9 ΚΑΡΔΙΟΘΩΡΑΚΟ ΧΕΙΡΟΥΡΓΕΙΟ    |
| 5 ΑΙΘΡΟΣ                                 | 10 ΜΟΝΑΔΑ ΕΝΤΑΤΙΚΗΣ ΘΕΡΑΠΕΙΑΣ |
| 6 ΜΟΝΑΔΑ ΕΝΤΑΤΙΚΗΣ ΘΕΡΑΠΕΙΑΣ             | 11 ΜΟΝΑΔΑ ΕΝΤΑΤΙΚΗΣ ΘΕΡΑΠΕΙΑΣ |
| 7 ΜΟΝΑΔΑ ΕΝΤΑΤΙΚΗΣ ΘΕΡΑΠΕΙΑΣ             |                               |
| 8 ΜΟΝΑΔΑ ΕΝΤΑΤΙΚΗΣ ΘΕΡΑΠΕΙΑΣ             |                               |
| 9 ΜΟΝΑΔΑ ΕΝΤΑΤΙΚΗΣ ΘΕΡΑΠΕΙΑΣ             |                               |
| 10 ΜΟΝΑΔΑ ΕΝΤΑΤΙΚΗΣ ΘΕΡΑΠΕΙΑΣ            |                               |
| 11 ΜΟΝΑΔΑ ΕΝΤΑΤΙΚΗΣ ΘΕΡΑΠΕΙΑΣ            |                               |

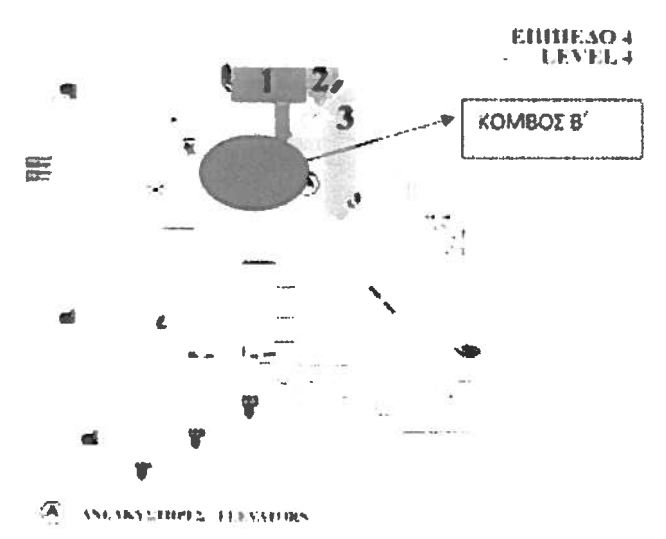


Διακίνηση προσωπικού και ασθενών κατά την διάρκεια της πανδημίας COVID-19 εντός του Γ.Ν.Λ



### ΕΠΙΠΕΔΟ 3 – LEVEL 3

### ΕΠΙΠΕΔΟ 4 – LEVEL 4



- 1 ΠΑΘΟΛΟΓΙΚΟ ΘΑΛΑΜΟΣ
- 2 ΠΑΘΟΛΟΓΙΚΟ ΘΑΛΑΜΟΣ Α
- 3 ΠΑΘΟΛΟΓΙΚΟ ΘΑΛΑΜΟΣ Β
- 4 ΚΑΡΔΙΟΘΑΛΑΜΟΣ

- 1 ΟΡΘΟΠΑΘΟΛΟΓΙΑ ΘΑΛΑΜΟΣ
- 2 INTERNAL MEDICINE WARD A
- 3 INTERNAL MEDICINE WARD B
- 4 CARDIOLOGY WARD

- 1 ΠΝΕΥΜΟΝΟΛΟΓΙΚΟΣ ΘΑΛΑΜΟΣ
- 2 ΘΑΛΑΜΟΣ ΒΑΡΥΚΩΣΤΑΤΙΣΤΩΝ
- 3 ΠΕΡΙΘΑΛΕΨΗ ΠΑΘΟΛΟΓΙΚΟΣ (Π.Π.Α)
- 4 ΣΤΟΜΑΤΟΧΕΙΡΟΥΡΓΙΚΟΝ ΠΡΟΓΡΑΜΜΑ ΘΑΛΑΜΟΣ

- 1 RESPIRATORY MEDICINE WARD
- 2 NEURO-MEDICINE WARD
- 3 J.N.L. ORO-MAXILLOFACIAL SURGERY WARD

**Διαχείριση ασθενών χειρουργικών ειδικοτήτων κατά την διάρκεια της πανδημίας COVID-19**

Κατά την εισαγωγή του ασθενή στο ΤΑΕΠ που χρειάζεται εισαγωγή λαμβάνεται επίκριση για διερεύνηση λοίμωξης με τον νέο κορονοϊό (Sars-CoV-2)

- Μεταφορά στο χειρουργείο και αντιμετώπιση του ασθενή ως θετικό στον ΙC
- Μεταφορά στον θάλαμο (απομόνωση και χειρισμός ως θετικό περιστατικού) μέχρις ότου τεκμηριωθεί το αποτέλεσμα

**ΝΑΙ**  
 Η σοβαρότητα του ασθενή επιτρέπει την τεκμηρίωση του αποτελέσματος

**ΟΧΙ**

**Ανημερώπιση ασθενή αναλόγως αποτελέσματος**

Αναμονή σε προκαθορισμένο χώρο στο ΤΑΕΠ μέχρις ότου τεκμηριωθεί το αποτέλεσμα

Νοσηλεία στην κλινική μέχρις ότου τεκμηριωθεί το αποτέλεσμα (απομόνωση και χειρισμός ως ύποπτου περιστατικού)

**Αρνητικό αποτέλεσμα**

**Θετικό αποτέλεσμα**

Εάν το επιτρέπει η κατάσταση του ασθενή αναμονή 48 ωρών για επανάληψη της εξέτασης

Ο ασθενής οδηγείται στο χειρουργείο, λαμβάνονται προφυλάξεις και επαναλαμβάνεται η εξέταση 48 ώρες μετά

Νοσηλεία και χειρουργική θεραπεία στον θάλαμο COVID-19